



Самцхе-Джавахетский исторический музей им. Иване Джавахишвили



სამცხე-ჯავახეთის ივ. ჯავახიშვილის სახელობის ისტორიული მუზეუმის თანამშრომლები
 Сотрудники Самцхе-Джавахетского, исторического музея им. И. А. Джавахишвили

გარეკანის პირველი გვერდი
 აბზინდის ფრაგმენტი, ბრინჯაო, „უდეს განძი“, II ათასწლეულის მიწურული
 Первая страница обложки
 Фрагмент бляхи, бронза, «Клад из с. Уде», конец II тысячелетия

გარეკანის მეოთხე გვერდი
 ჭვარი, ვერცხლი, XIX ს., ქ. ახალციხე
 Четвертая страница обложки
 Крест, серебро, XIX в., г. Ахалцихе

4903000000

У — გამს. ბრძ. 313 — 87
 М — 605 (06) — 87

© გამომცემლობა „ხელოვნება“, 1987

საქართველოს სსრ მეცნიერებათა აკადემია
ს. ჯანაშიას სახელობის საქართველოს სახელმწიფო მუზეუმი

სამცხე-ჯავახეთის ივ. ჯავახიშვილის
სახელობის ისტორიული მუზეუმი

1937-50-1987



ხელთკვება • თბილისი • 1987



ვარძია. კლდის მონასტერი. 1185-1578. აღმოსავლეთის მხარე
Vardzia, скальный монастырь, 1185-1578, восточная сторона



Самцхе-Джавахетский исторический музей им. И. А. Джавахишвили — филиал Государственного музея Грузии им. С. Н. Джанашиа АН ГССР является значительным научным и просветительным учреждением. Здесь сосредоточены важные исторические памятники, собранные за пятьдесят лет, культурное наследие месхов — древние рукописи, эпиграфические, археологические, нумизматические, этнографические материалы, а также фотодокументы.

Музейная деятельность в Самцхе-Джавахети имеет довольно продолжительную историю. Она зародилась в 80-х годах прошлого столетия, когда видный деятель Иван Гварамадзе, известный под именем «Винэ месхи», организовал домашний музей из им же собранных экспонатов. На базе материалов этого музея, а также предметов, собранных в упраздненных церквях, в 1923 году в Ахалцixe была учрежден уездный музей; но просуществовал он недолго — не имея помещения пришлось вскоре его закрыть. В дальнейшем, благодаря неустанной заботе и стараниям сына И. Гварамадзе, Константина, в 1937 году в Ахалцixe вновь был открыт краеведческий музей, получивший в наследство материалы старого архива и музея; первым его директором был назначен преданный этому делу Давид Григорьевич Лобжанидзе.

Долгое время музей не имел подходящего помещения и материальных возможностей, однако он все же рос и продолжал пополняться, благодаря самоотверженному труду его немногочисленных сотрудников. В 1972 году музей получил на территории «Рабата» два здания, в которых разместились фонды, выставки, администрация и кабинеты сотрудников; увеличались штаты, материальные возможности, улучшились условия и расширились масштабы работы.

Музею присвоено имя акад. И. А. Джавахишвили. С 1976 года музей вошел в ведение АН ГССР как филиал Государственного музея Грузии; ареал его деятельности охватывает всю территорию исторической Самцхе-Джавахети — Ахалцхский, Аспиндзский, Ахалкалакский, Богдановский и Адигенский районы.

В фондах музея хранятся около 19.000 экспонатов. Среди фондов первое место занимает коллекция рукописей и старопечатных книг. В ней находятся: пергаменты XI — XIII и XV веков; фрагмент рукописи XVI в. «Витязь в тигровой шкуре»; «Христианское учение», изданное в Италии в 1477 году; псалмы, напечатанные в типографии Вахтанга VI в 1709 году; парез — в 1936 году, в типографии, основанной Я. Хуцишвили (это была единственная типография в Грузии того времени); грузинско-итальянский словарь, изданный в 1629 году и др. Здесь же хранятся личные архивы грузинских общественных деятелей — П. Харисчирашвили, И. Гварамадзе, М. Тамарашвили, З. Чичинадзе, З. Дидимамишвили, Д. Антонова, Н. Асатнани, Г. Гамрекели, И. Майсурадзе, Б. Табидзе, Г. Гоголадзе, К. Гварамадзе и др.

Из эпиграфических памятников следует отметить надпись X — XI вв. из Сmaidской церкви и надпись 1103 года из с. Цихисубани, содержащая стих руставелевской эпохи.

В нумизматической коллекции находятся византийские золотые монеты XI в., монгольские монеты XIII — XIV вв., монеты Кваркваре Атабага и др., найденные в разных пунктах региона и отображающие отдельные стороны политической истории и торгово-экономических взаимоотношений края.

Богаты археологические и этнографические фонды музея. В археологическом фонде хранятся материалы, случайно найденные и раскопанные на территории Самцхе-Джавахети. — палеолитические и неолитические орудия, значительные памятники эпох энеолита, бронзы, раннего железа, античного времени и средних веков, от-

ражающие отдельные ступени и уровень развития земледелия и скотоводства, металлургии, керамического производства и т. д. Особо следует отметить материалы крупных археологических памятников селища III тыс. до н. э. «Амиранис-гора», раскопанного в Ахалцихе, курганов эпохи средней бронзы из села Звели, курганных некрополей долины Ниала; имеются значительные материалы, свидетельствующие о высоком уровне развития металлургии бронзы в XV—IX вв. до н. э. и показывающие сосуществование элементов восточногрузинской и западногрузинской культур в Самцхе-Джавахети этого времени.

В этнографическом фонде собраны материалы, характеризующие хозяйственный и семейный быт населения региона — сельскохозяйственные орудия, оружия, национальный костюм, образцы резьбы по дереву, домашняя утварь, медная посуда, серебряные украшения, ковры, паласы, цеховые знамена и другие экспонаты, показывающие особенности ремесленного производства и торговли.

Соответствующие материалы отражают отголоски революционного движения в населении Самцхе-Джавахети, его единодушную борьбу против царского режима, а также успехи, достигнутые после установления Советской власти в Грузии.

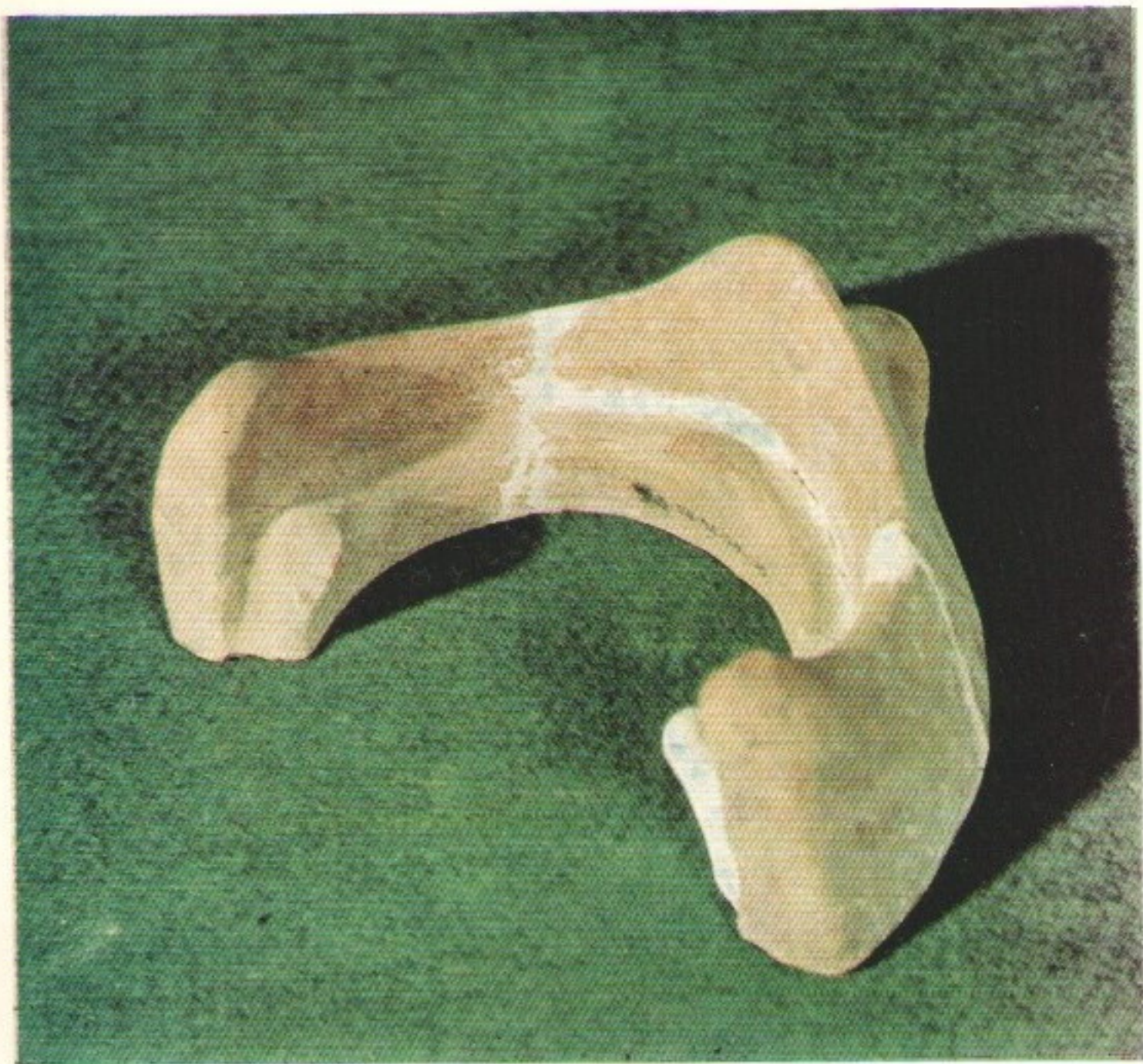
На базе фондовых материалов в залах развернуты археологические, этнографические и исторические выставки, посетители которых знакомятся с прошлым и настоящим края: специальный зал посвящен участию населения Самцхе-Джавахети в Великой Отечественной войне.

Библиотека музея хранит более 18.000 изданий — специальную и справочную литературу, старую и современную периодику, акты и др.

Научные сотрудники музея наряду с фондовой, полевой и научной работой ведут значительную просветительную работу — организуют сессии и конференции, читают публичные доклады в колхозах, на предприятиях и учреждениях, публикуют статьи в прессе, активно участвуют в культурной жизни края.

ЦИУРИ ЛАПАЧИ





ქერის ხალიხებური სადგარი, თიხა, აღრებრიხვას ხანა, „ფარეხის გორა“, ადიგენის რაიონი
Очажная подковообразная подставка, глина, раннебронзовый период, «Парехис-гора»,
Ахалцихский район



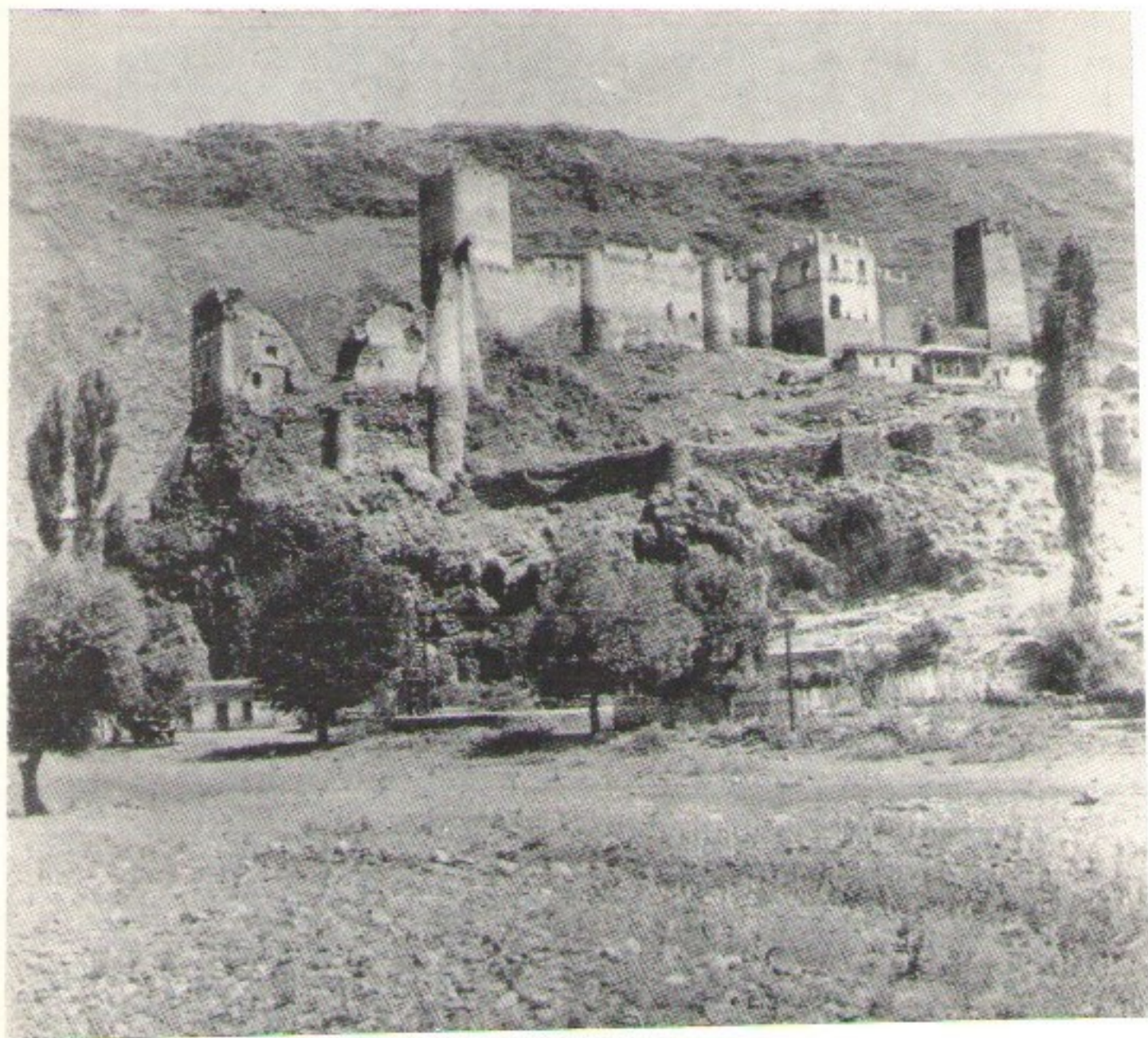
სულა, ბრინჯაო, გვიანბრინჯაოს ხანა, სოფ. თულთვანი, ზორჯომის რაიონი
Топор, бронза, позднебронзовый период, с. Теловани, Боржомский район



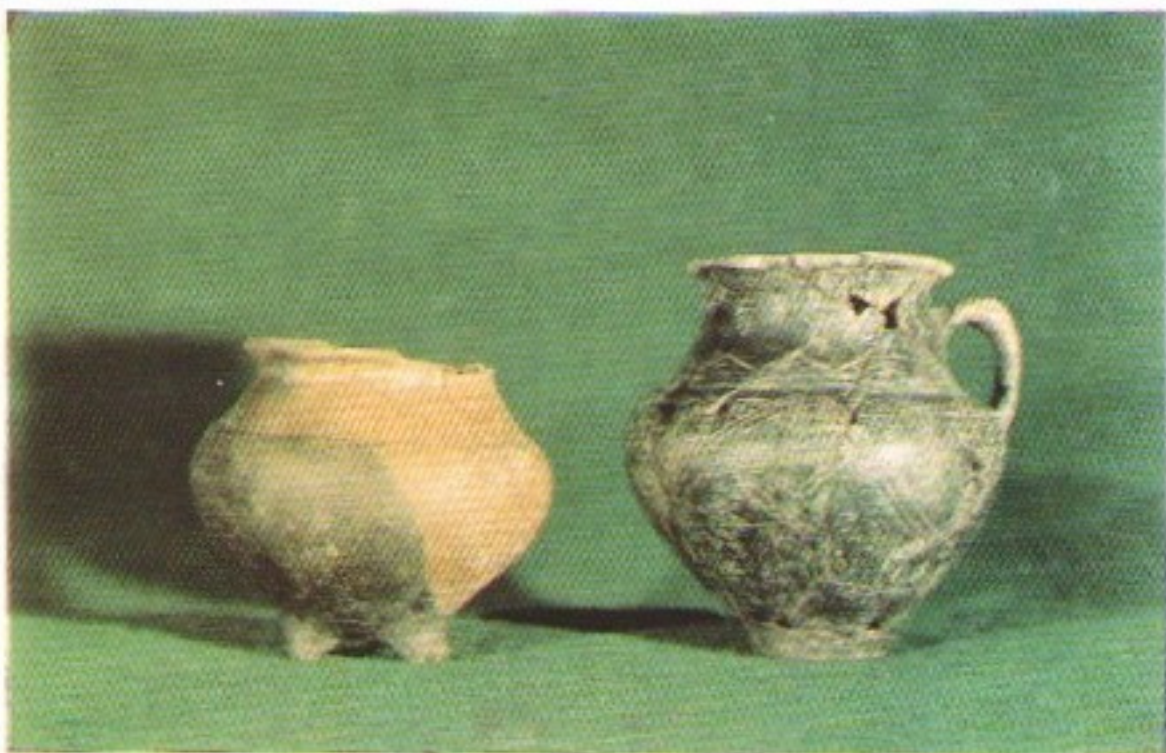
სარტყლის ბაღთა, ბრინჯაო, I ს., სოფ. სვირი, ახალციხის რაიონი
Поясная бляха, бронза, I в., с. Свири, Ахалцихский район



საფარა. მონასტერი, X-XIV სს.
Сапара. Монастырь X-XIV вв.



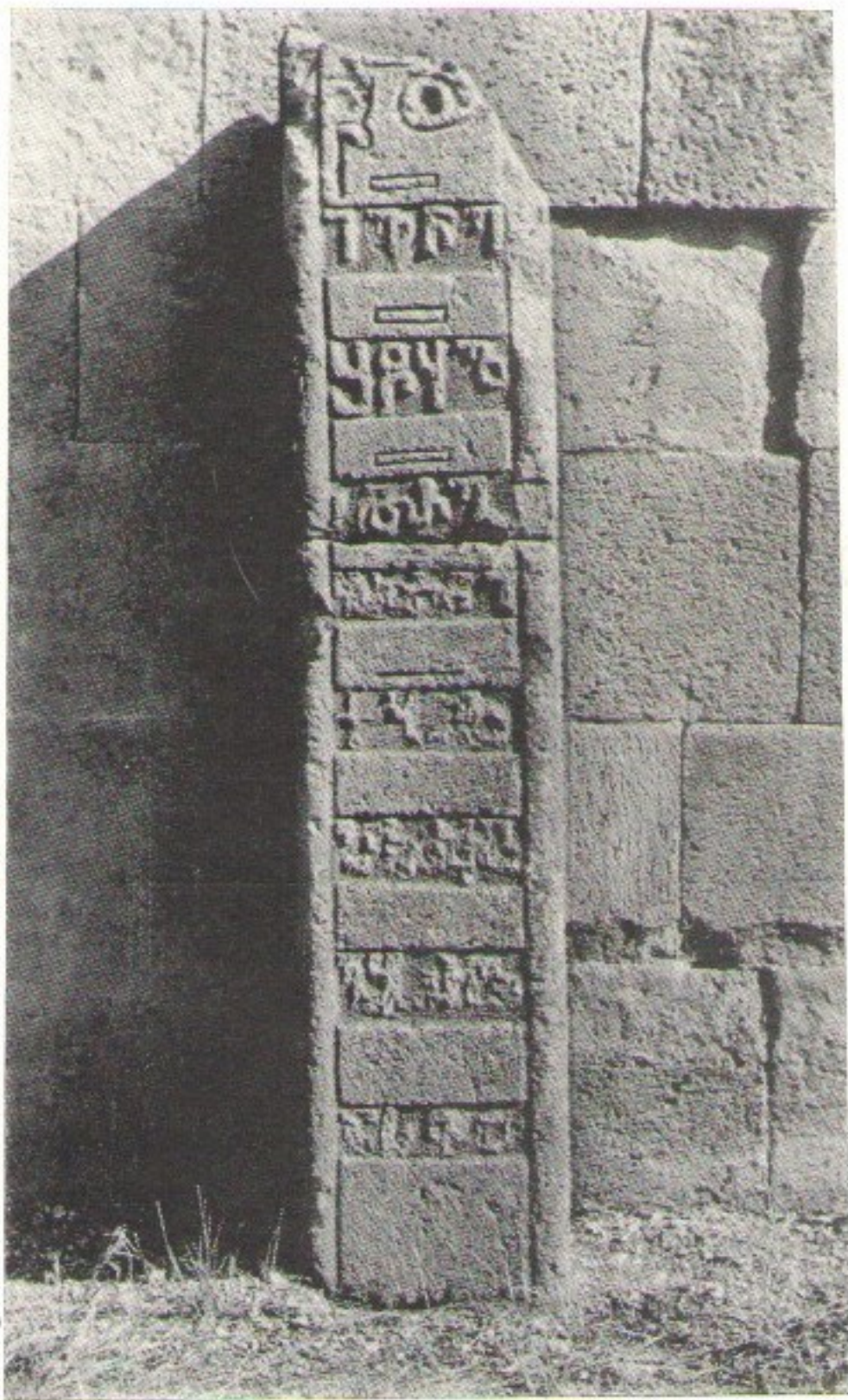
ხერტივისის ციხე, X-XIV სს.
Хертвисская крепость X-XIV вв.



თიანის ქურქლები, აღრებროინჯაოს ხანა, „ამირანის გორა“, ქ. ახალციხე
 Глиняная посуда, раннебронзовый период, «Амиранис-гора», г. Ахалцихе



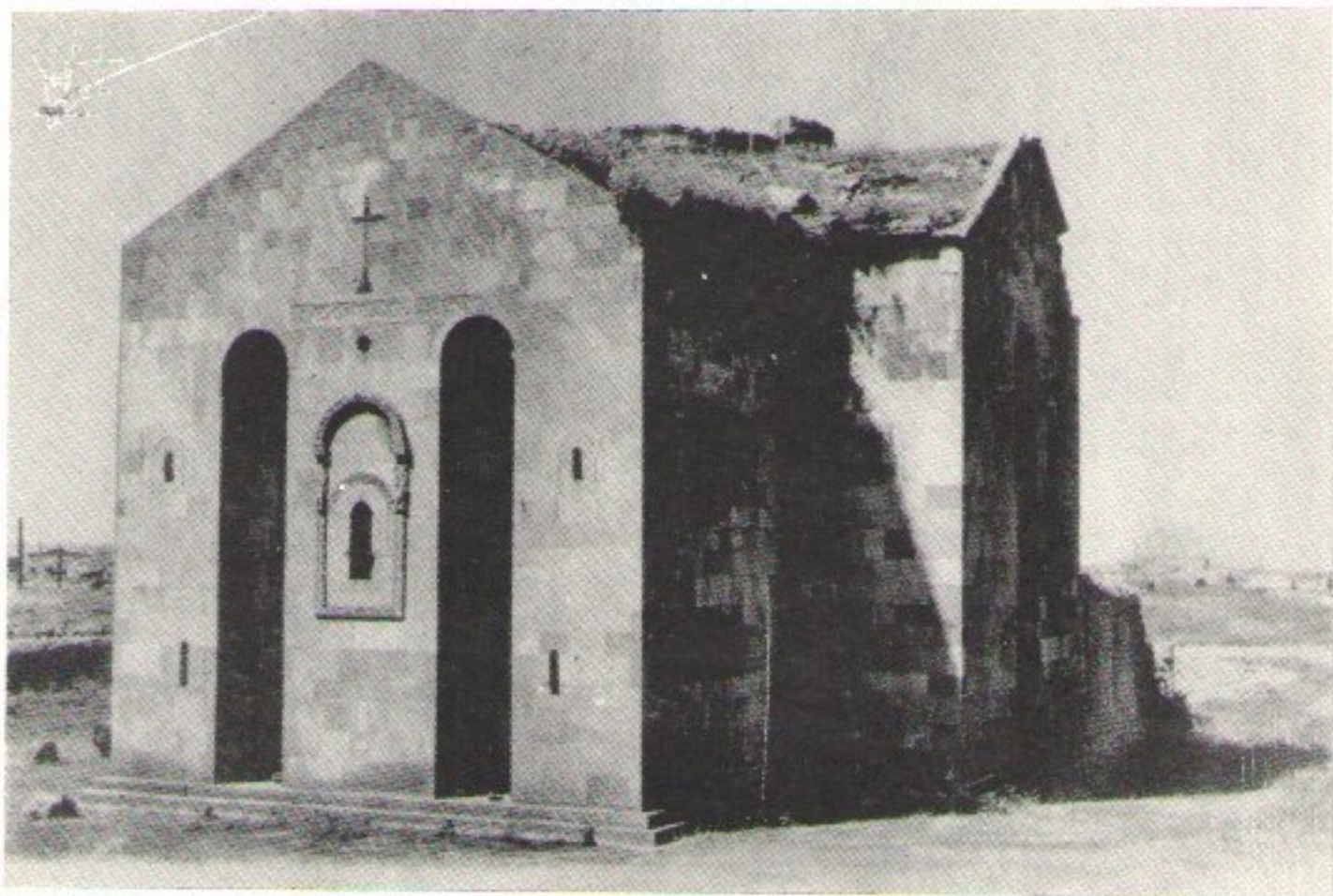
საკინძეები, ბრინჯაო, II ათასწლეული, სოფ. ზველი, ასპინძის რაიონი
 Булавки, бронза, II тысячелетие, с. Звели, Аспиндзский район



სტელა, ნასოფლარი ამახე, ადიგენის რაიონი
Stela, seliще Amxe, Adigenский район



ბუხრის წიმიარის ფრაგმენტი, სოფ. დერცელი, ადიგენის რაიონი
Фрагмент каменной доски, с. Дерцели, Адигенский район



კომურდო, ტაძარი, 964 წ.
 Комурдо, собор, 964 г.



წარწერაიანი ქვა, 1103 წ., სოფ. ციხისუბანი, ადიგენის რაიონი
 Камень с надписью, 1103 г., с. Цихисубани, Адигенский район



ქორტალის ზედა ნაწილი, X ს., სოფ. ვაღეს ღვთისმშობლის ეკლესია, ახალციხის რაიონი
Верхняя часть портала, X в., церковь Богородицы, с. Вале, Ахалцихский район



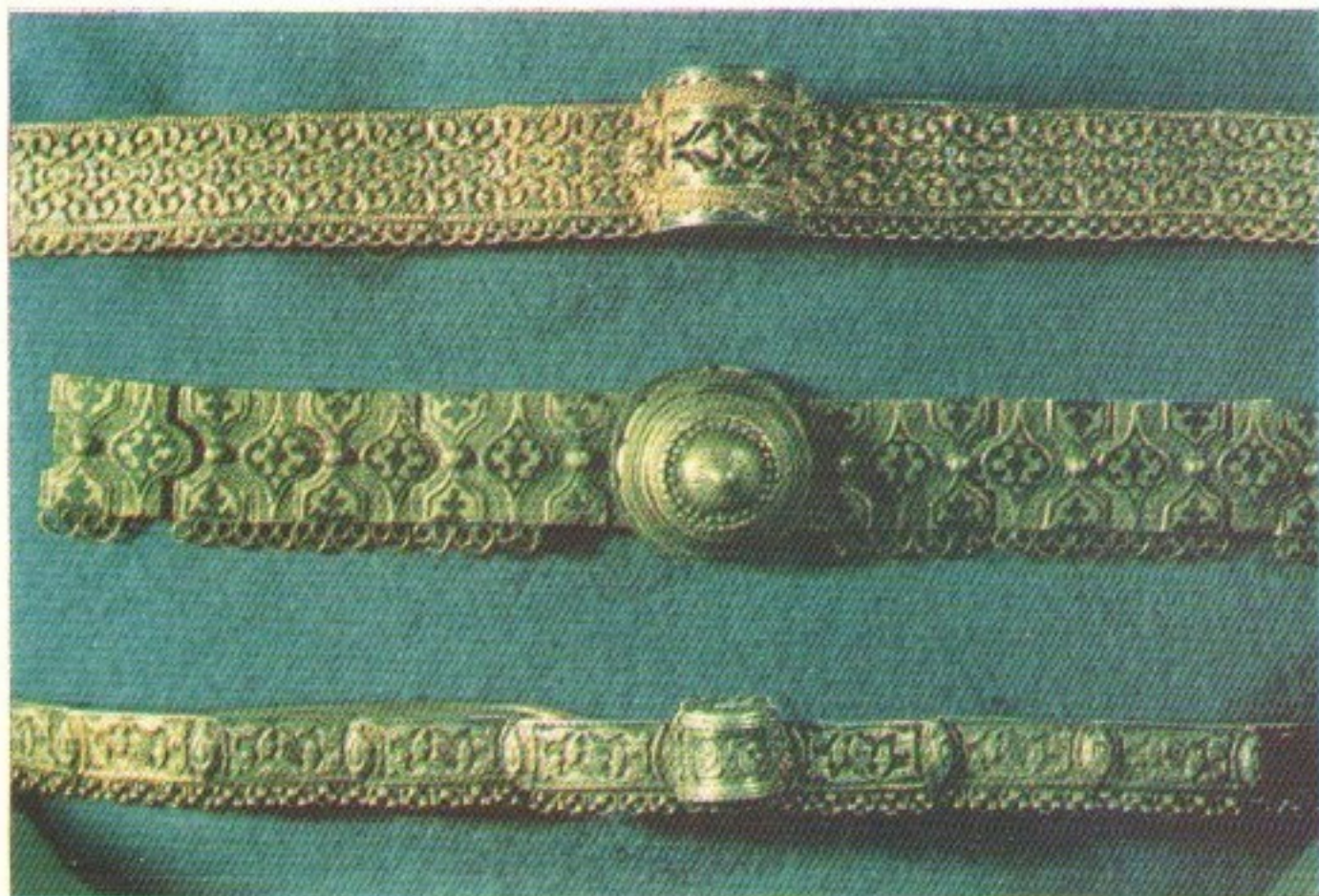
სარკმლის თავსართი, X ს., სოფ. ვაღეს-ღვთისმშობლის ეკლესია, ახალციხის რაიონი
Навершие окна, X в., церковь Богородицы, с. Вале, Ахалцихский район



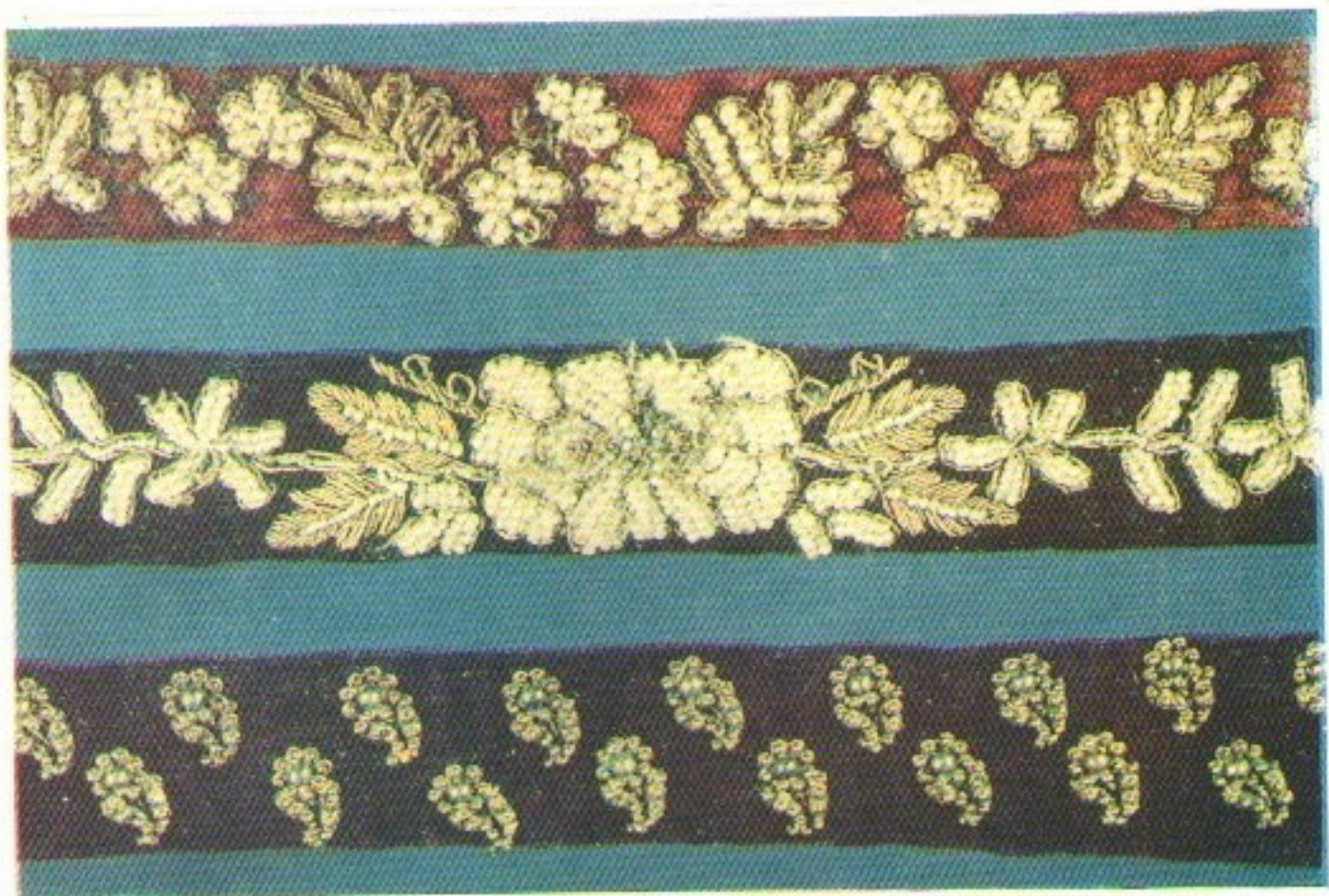
საშაქრე და სურები, ვერცხლი, XIX ს., ქ. ახალციხე
Сахарница и кувшин, серебро, XIX в., г. Ахалцихе



ჩიტები, ბრინჯაო, II ათასწლეულის შუახაზა, სოფ. ზველი, ასპინძის რაიონი; სოფ. ჯულა,
ახალციხის რაიონი
Птицы, бронза, середина II тысячелетия, с. Звели, Аспиндзекий район, с. Джулга,



ვერცხლის ქაშრები, XIX ს., მეორე ნახევარი, ქ. ახალციხე
Серебряные пояса, вторая половина XIX в., г. Ахалцихе



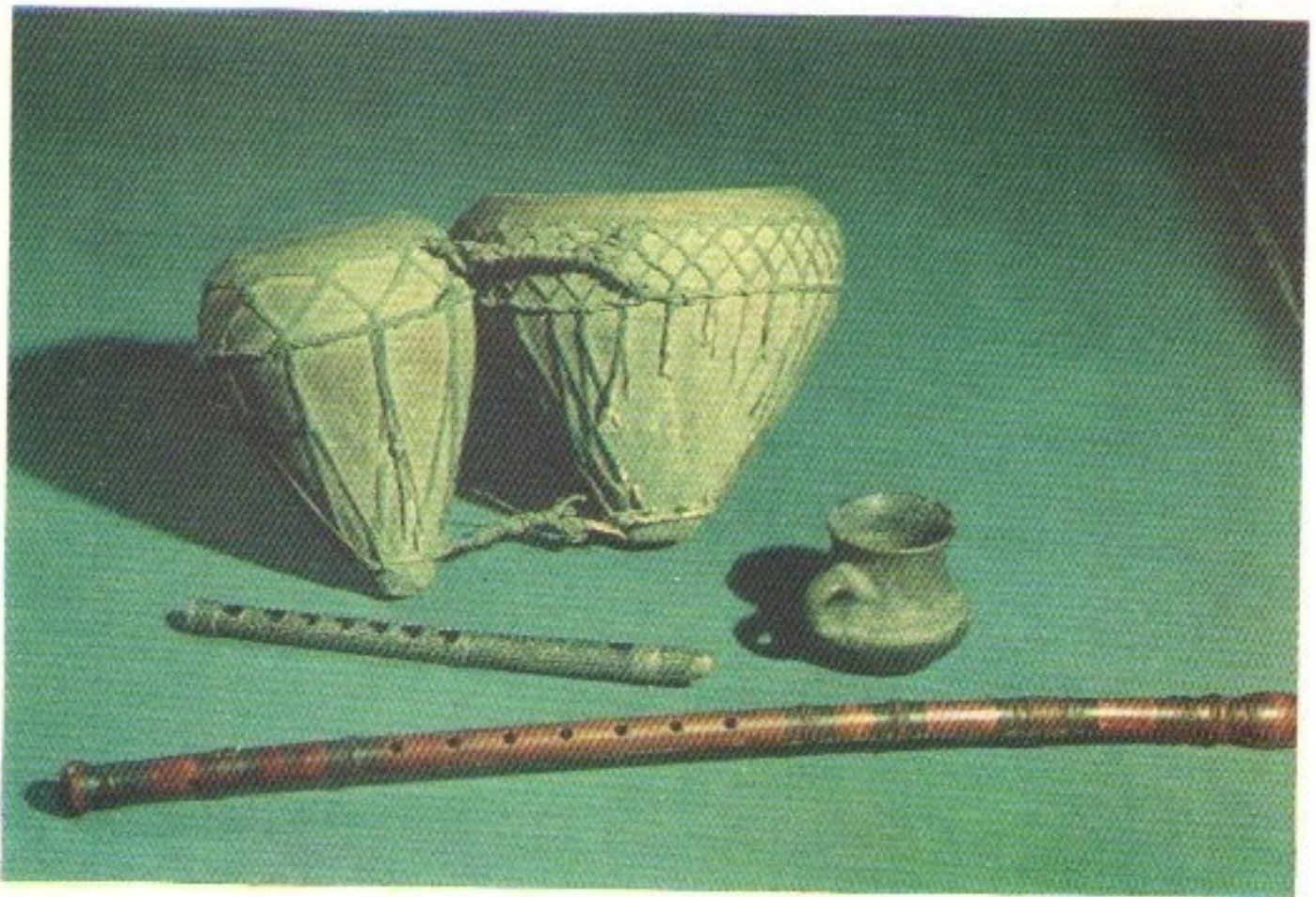
შუბლსაკრავები, XIX ს., ქ. ახალციხე
Лобные повязки, XIX в., г. Ахалцихе



ხურჯინი, ფრაგმენტი, XIX ს., ქ. ახალციხე
«Хурджини», фрагмент, XIX в., г. Ахалцихе

Handwritten Georgian text in a medieval script, likely the 'Vityaz' manuscript. The text is arranged in approximately 25 lines across the page, with some characters appearing to be in red ink (rubrics). The script is dense and characteristic of the 16th-century Georgian bookhand.

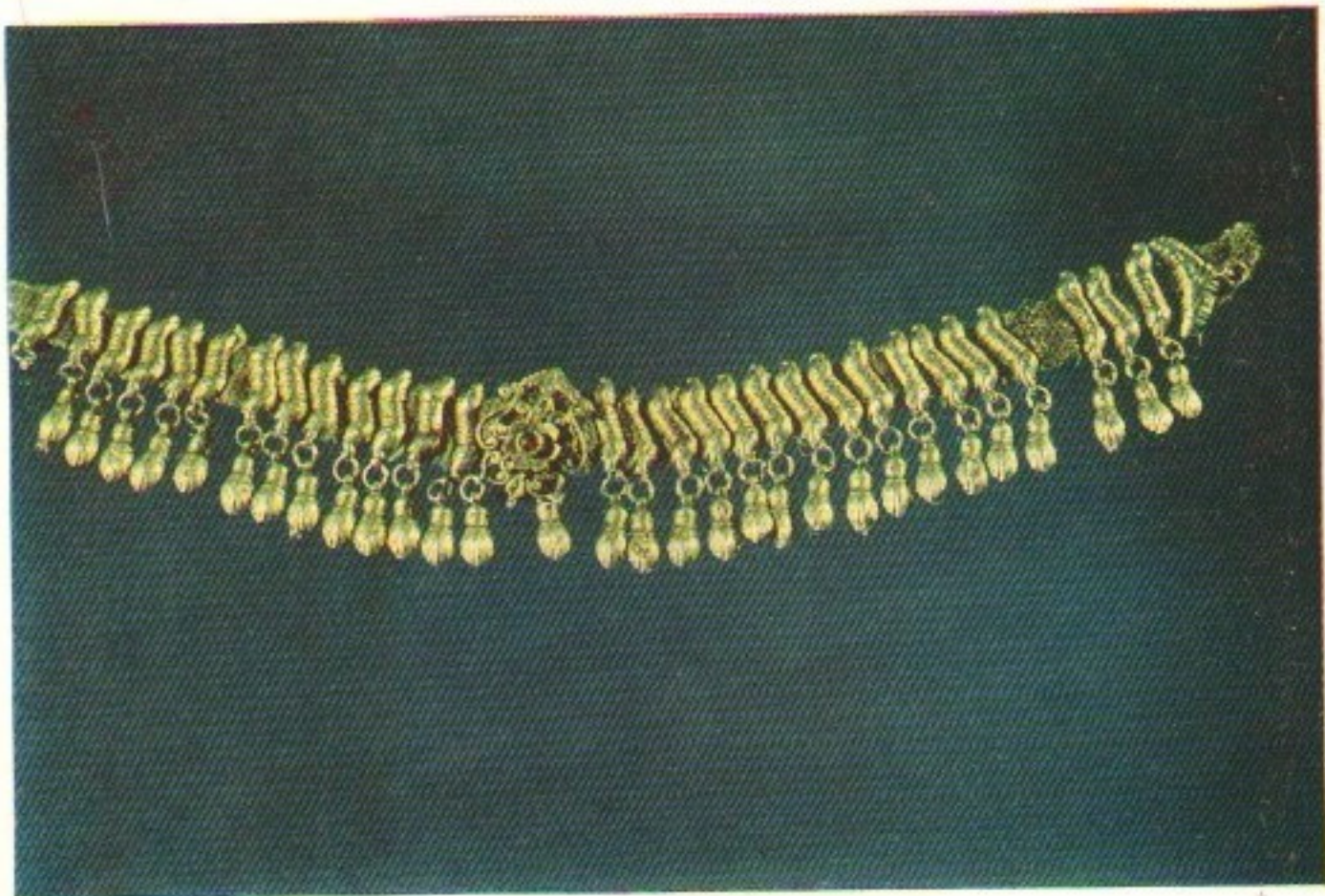
„ვეფხისტყაოსნის“ ხელნაწერის ერთი გვერდი, XVI ს.
Страница рукописи «Витязь в тигровой шкуре», XVI в.



დიპლიტო, ქ. ახალციხე, ვერცხლისა და ხის სალამურები, XIX ს., სოფ. უდე, ადიგენის რაიონი

«Диплитто», г. Ахалцихе

Серебряная и деревянная свирели, XIX в., с. Уде, Адигенский район

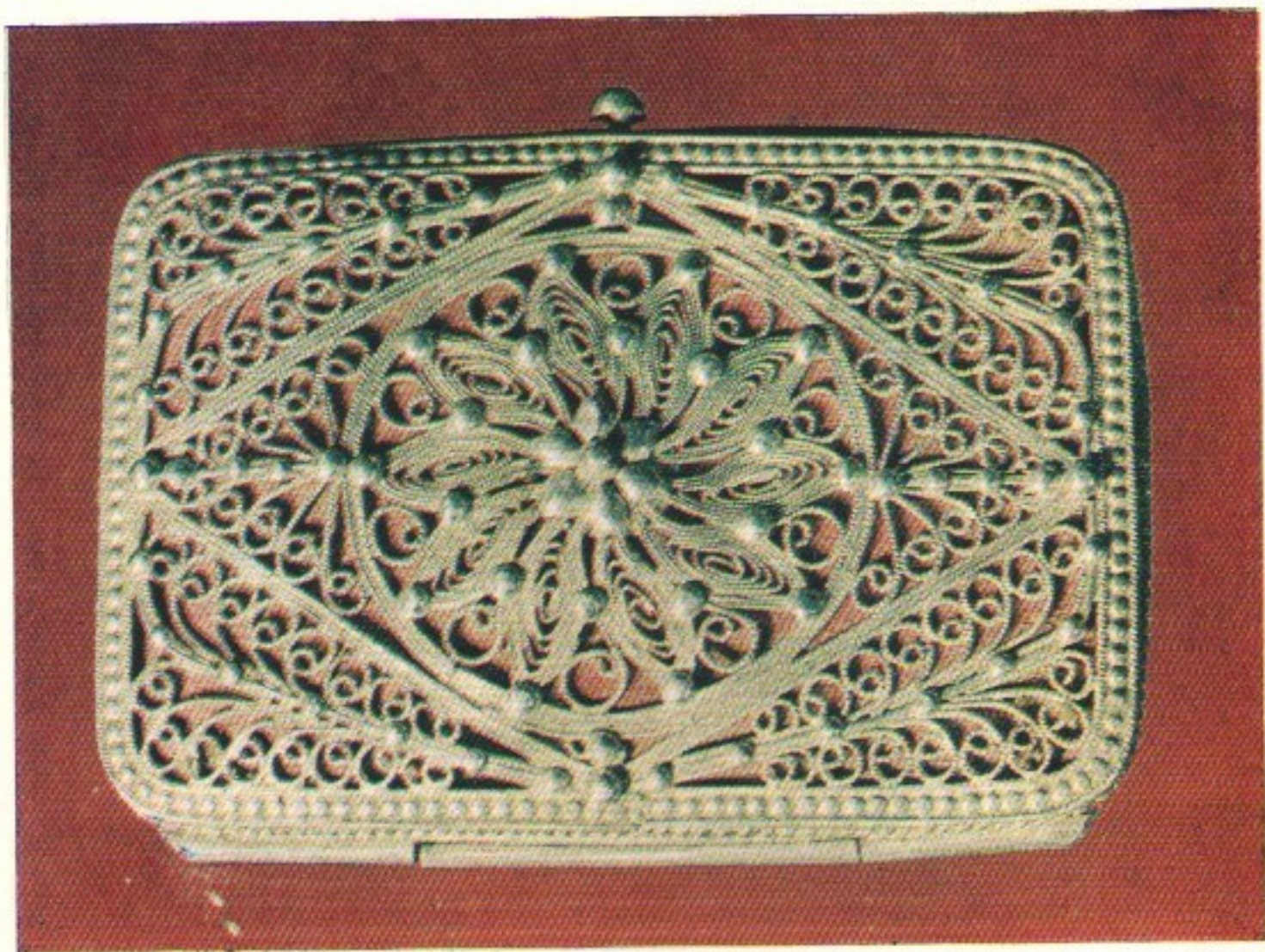


უელხამი, ვერცხლი, XIX ს., ქ. ახალციხე
Ожерелье, серебро, XIX в., г. Ахалцихе

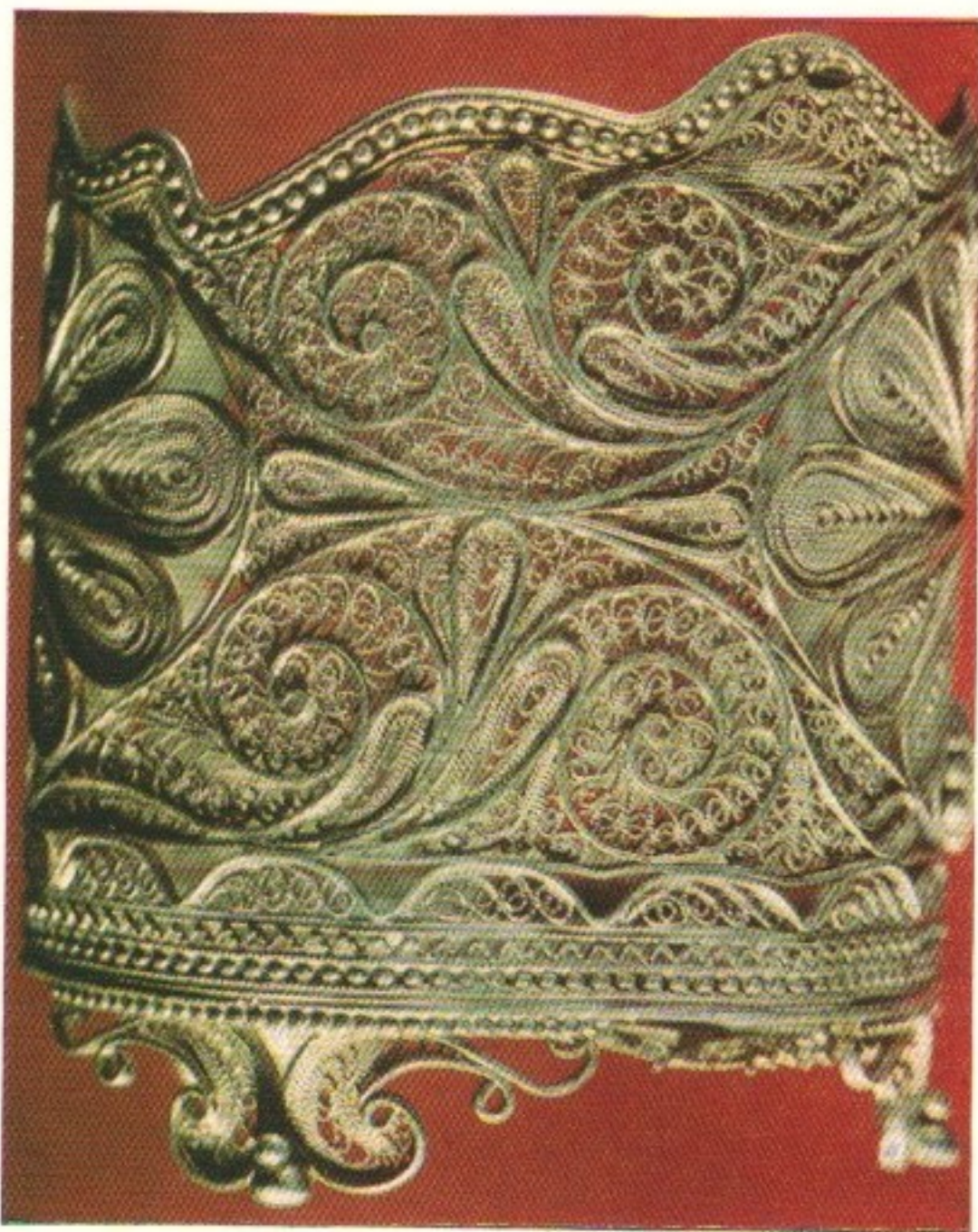
ქვემოთ მოცემულია მხოლოდ
მისთვის, რომელიც არის



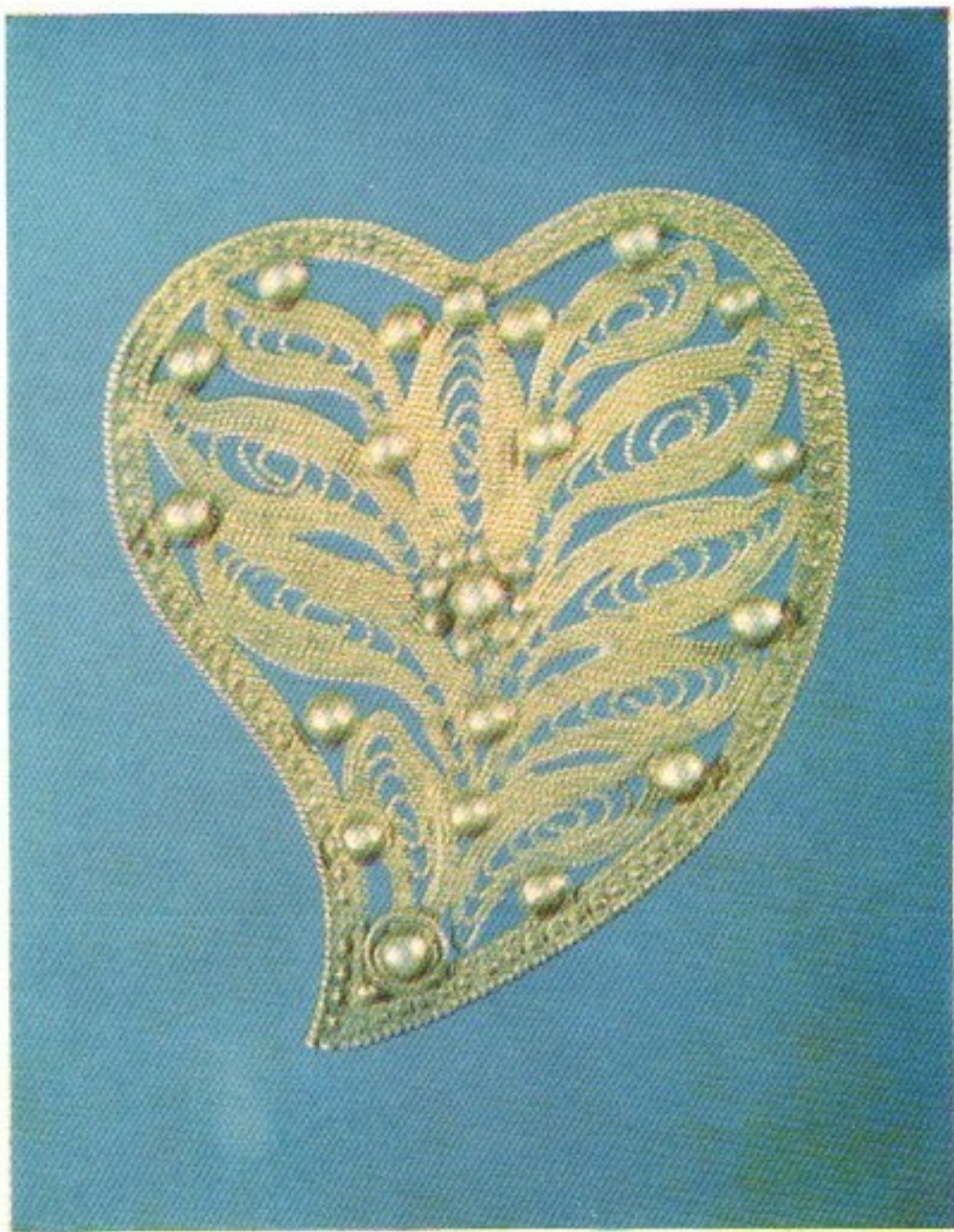
საფულე, ვერცხლი, XIX ს., ქ. ახალციხე
Koshlek, серебро, XIX в., г. Ахалцихе



საფულა, ვერცხლი, XIX ს., ქ. ახალციხე
Koshelak, silver, XIX c., G. Akhaltsikhe



საჭიქე, ვერცხლი, XIX ს., ქ. ახალციხე
Подстаканник, серебро, XIX в., г. Ахалцихе



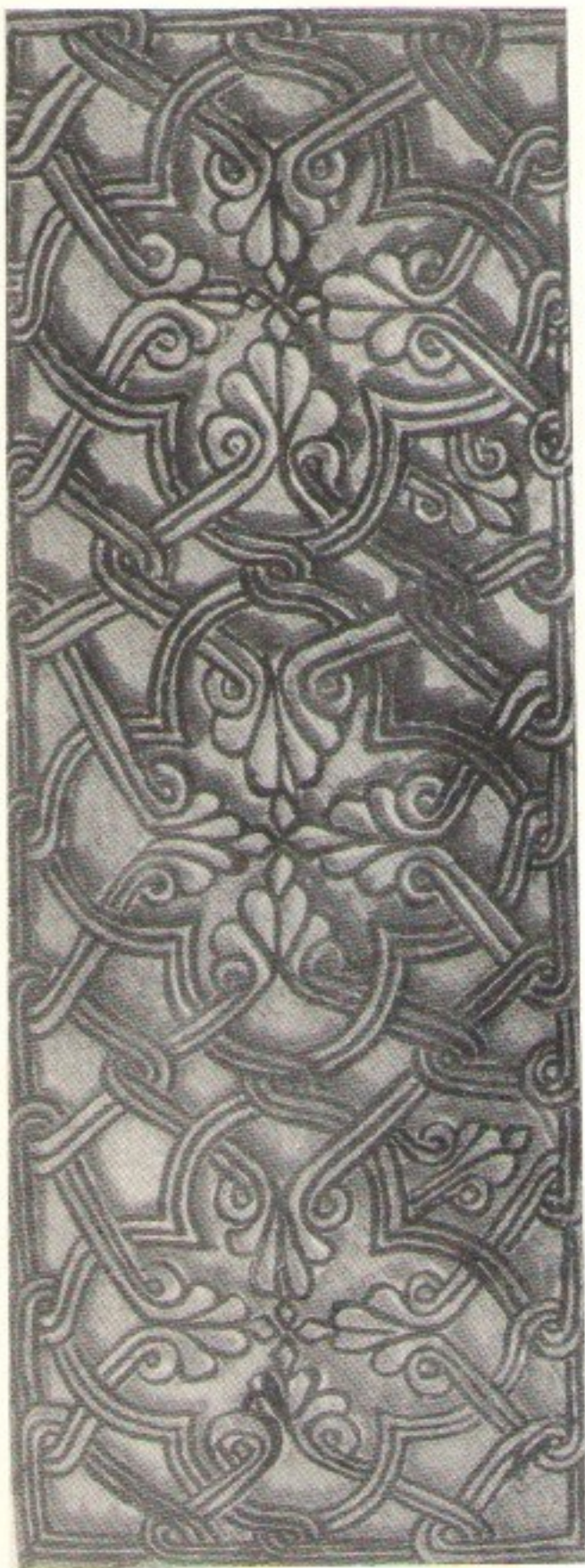
ბაღთა, ვერცხლი, XIX ს., ახალციხის რაიონის სოფ. წყალთბილის ეკლესიიდან
Бляха, серебро, XIX в., из церкви с. Цхалтбили Ахалцихского района



რაბათი, პატრების ეკლესია, ქ. ახალციხე
Rabat, церковь Патров, г. Ахалцихе



ხურჯინი, ფრაგმენტი, XIX ს., სოფ. ჭობარეთი, ასპინძის რაიონი
«Хурджини», фрагмент, XIX в., с. Чобарети, Аспиндзский район



სარკმლის ქვის ფრაგმენტი ნასოფლარ ლაღვის ეკლესიიდან
Фрагмент оконного камня церкви в селище Гагви

სამცხე-ჯავახეთსკი ისტორიკსკი
მუზეი იმ. ი. ა. ჯავახიშვილი

(ნა გრუზინსკომ ი რუსსკომ იაზუკაჲ)

იზდატელსტვო «ხელვნიბა»

ტბილისი, პრ. პლხანოვა, 179

1987

შემღგენელი მ. ურუშადე

სოსთავიელი მ. ურუშადე

გამომცემლობის რედაქტორები ი. არუთინოვა, დ. მარაბელი

მხატვრული რედაქტორი გ. ინასარიძე

ტექნიკური რ. კობრეიძე

კორექტორი მ. მგალობლიშვილი

გადეევა წარმოებას 16.06.87.

ხელმოწერილია დასაბეჭდად 21.08.87.

სააღრიცხვო-საგამომცემლო თაბახი 2,04

სასტამბო თაბახი 2,3

შეკვ. 966. ტირაჟი 1000. უე 10507

თბილისის ფერადი ბეჭდვის სტამბა, პლუხანოვის პრ. 50.

