

**მასაღები XIX საუკუნის ქაითუდი
ხადხუიი განსაცმედის ისგოიიისათვის
მესხეთ-ჯავახეთიდან**

მასალები საქართველოს მაქროედიკი
ჯელოქიის ინსტიტუტისათვის
ქრონიკა 1000 წლები.
ქართული კოლონია
"ქრონიკა"
თბილისი
1966წ.

ლ. ბარათაშვილი

მასალები XIX საუკუნის ქართული ხალხური ტანსაცმლის
ისტორიისათვის მისხეთ-ჯავახეთიდან

1. ქალის ტანსაცმელი

XVII საუკუნიდან მოყოლებული მესხეთ-ჯავახეთის ქართველ მოსახლეობას თურქი დამპყრობლები აიძულებდნენ მიეღოთ ისლამის სარწმუნოება, თურქული ენა და მათთვის უცხო ჩაცმულობა. ძალადობის მიუხედავად ოსმალური ჩაცმა-დახურვა ძნელად იკაფავდა გზას მესხურ მოსახლეობაში, ხოლო მამაბაბური ქართული ჩაცმა-დახურვა კი უფრო ძნელად უთმობდა მას თავის ადგილს. ეს გარემოება თვალსაჩინოდ ჩანს გლეხი ქალისა და მამაკაცის ჩაცმულობაში. XIX ს. მესხეთ-ჯავახეთში გავრცელებული ჩაცმულობა მნიშვნელოვნადაა განსხვავებული საქართველოს სხვა კუთხეების მოსახლეობის სამოსლისაგან. მიუხედავად ამისა აღსანიშნავია, რომ ძალით გამაჰმადიანებულ ქართველთა ჩაცმა-დახურვაში, განსაკუთრებით კი გლეხობაში, ძირითადად შენარჩუნებული იყო ძველი ქართული კოსტუმის ელემენტები. ამასთან გასათვალისწინებელია ისიც, რომ მესხური მოსახლეობის ერთმა ნაწილმა მუსულმანიზაციის პერიოდში ჩაცმულობის ისეთი ელემენტებიც შეიმუშავა, რომელიც პირდაპირ არც თურქულს იმეორებს და არც ძველ ქართულს (მესხურს).

რადგანაც ჩვენი შესასწავლი კუთხე ეთნიკურად მრავალფეროვანია, რამაც ისტორიულად თავისი დიდი დააჩნია მესხი მოსახლეობის ყოფასა და კულტურას, კერძოდ ჩაცმულობას, ამიტომ შევჩერდებით ზოგიერთ მნიშვნელოვან ფაქტზე ამ მომენტთან დაკავშირებით.

1829 წ. დასაწყისში საქართველოს მთავარმმართველი გრაფი პასკევიჩი იმპერატორს სთხოვდა ნებართვას, რომ არზრუმიდან და ყარსიდან სომეხთა 10000 ოჯახი გადმოესახლებინა ქართველი მაჰმადიანების სამოსახლოებზე. ამის შედეგად დაიწყო მესხეთ-ჯავახეთი-

დან გლეხების გადასახლება ოსმალეთის სხვადასხვა ვილაიეთებში, არზრუმელ სომხებს კი მათ ადგილებზე ასახლებდნენ. ასეთი განსახლების შედეგად ჯავახეთსა და ნაწილობრივ მესხეთში მნიშვნელოვნად იკლო მკვიდრმა მოსახლეობამ. მიუხედავად ამისა 1916 წლის 1 იანვრის ოფიციალური ცნობით ახალქალაქის მაზრაში 2877, ხოლო ახალციხის მაზრაში 35212 ქართველი მაჰმადიანი ცხოვრობდა და ისინი შეადგენდნენ ამ მაზრების მოსახლეობის ძირითად ნაწილს.

არზრუმიდან გადმოსული სომხები ძირითადად ხელოსნები იყვნენ. მათ შორის იყვნენ თერძებიც, რომლებმაც მნიშვნელოვანი როლი შეასრულეს აღნიშნულ მაზრებში ოსმალური ტანსაცმელის ზოგიერთი ელემენტის გავრცელებაში. ამ საქმეში ხელისშემწყობად გამოდიან ადგილობრივი მოლეზიც. მოლეზის სახით შარიათმა სასტიკი ბრძოლა გამოუცხადა ოსმალთა უღელქვეშ მოქცეულ ქართველი მოსახლეობის არამართო რელიგიას, არამედ მათ კულტურასაც და ყოფა-ცხოვრების მამაპაპეულ წესებს. შარიათის ქადაგებით ქალის სხეულის რომელიმე ნაწილს თუ დაინახავდა ვინმე „ნამეჰრემი“ (უცხო არანათესავი მამაკაცი), ქალის სხეულის ეს ნაწილი „ჯაჰან-ნამოს“ (ჯოჯოხეთის) ალში სამუდამოდ დაიწვებოდა. ასევე თუ „ნამეჰრემი“ ქალის თმებს დაინახავდა, ქალს ჯოჯოხეთში „ზაბანეზი“ (ტარტაროზები) თმებით ჩამოკიდებენ, აწამებენ.

ჩვენ მიერ მოსახლეობაში სხვადასხვა დროსა და პირობებში შეგროვებული და აქ წარმოდგენილი ეთნოგრაფიული მასალა ძირითადად შეეხება მესხეთ-ჯავახეთში XIX საუკუნე. მეორე ნახევარში გავრცელებულ ჩაცმულობას. როგორც აღინიშნა, ამ ჩაცმულობაში ძირითადად შემონახული იყო ძველი ქართული სამოსლის ელემენტები, მიუხედავად იმისა, რომ ბევრი მათგანის ქართული სახელწოდება თურქულით იყო შეცვლილი. ამასთან, ოსმალური ჩაცმულობის ზოგიერთი სახეობა შედარებით ადვილად დამკვიდრდა მესხეთ-ჯავახეთის მოსახლეობის სოციალურად პრივილეგირებულ ზედა ფენებში, მათ შორის სასულიერო წრეებში, გლეხობა კი (ქალიცა და მამაკაციც) ძირითადად ისევ ძველ მამაპაპურ ჩაცმულობას მისდევდა.

მესხეთ-ჯავახეთში ქალის ჩაცმულობის ძირითად ელემენტებს შეადგენდა: პერანგი, ნიფხავი, ქვედატანი (საკალთე), კაბა (ყაფთანი), წინსაფარი (ფეშთამალ), ზედატანი (ფუსთანი), ელეგი (იალაგი), ზუბუნი, ხრხა, ყურშალო (საწელური), ბელ-ბალი (სარტყელი), ლეჩეგი (ლეჩაქი), ფოში (თავსაბურავი), ეპრაში (წამოსახურავი), იაზმა (თავშალი), წინდები, ფეხსამოსი, სამკაულები და ა. შ. განვიხილოთ სამოსლის ელემენტები ცალ-ცალკე.

პერანგი (ქომლაქ)—ქალის პერანგი ტანსაცმლის სხვა ნაწილებთან შედარებით უფრო მყარი იყო და მისი თარგი უცვლელია ასაკის მიუხედავად. პერანგი გრძელი იყო მუხლებამდე, გრძელივე სახელოები მაჯებთან ღილებით იკვროდა. პერანგი ხშირად იკაზმებოდა შავი ძაფით, თუკი პატრონი გასათხოვარი ან პატარძალი იყო. ასევე იყო მორთული პერანგის მაღალი ყელიც. პერანგი, როგორც წესი, თეთრი ქსოვილისაგან იკერებოდა ე. წ. „ამარიკა“-საგან. პერანგის წინა მხარე საყელოდან დაწყებული მკერდის ქვემო ნაწილამდე გახსნილი იყო და ღილებით იკვროდა. ასეთი პერანგი ძუძუმწოვარა ბავშვების დედებისათვის იოლი სახმარი იყო. პერანგის ქრა-კერვა თითქმის ყველა ქალმა იცოდა.

ნიფხავი (თუმან-დიზლიქ) ყოფილი ახალციხისა და ახალქალაქის მაზრის ქართველი მაჰმადიანი დედაკაცის საცვალს (ნიფხავს) თუმანს უწოდებდნენ. რადგან მოსახლეობა გაურბოდა ამ სიტყვის ხმარებას, მას მეორენაირად დიზლიხ-დიზლუქსაც უწოდებდნენ, რაც სამუხლეს ნიშნავს. ნიფხავი გრძელია, წელიდან ფეხის კოჭებამდე წვდება ქალს. უბეში მეტად განიერია, ზემოთ სათავე აქვს მოკერებული, რომელშიაც ხონჯარია გაყრილი. ნაოჭებად დაყრილი ნიფხავი ხონჯრით მაგრდება წელზე. ტოტის ბოლოებიც ხონჯრებითაა დამაგრებული კოჭებთან. ნიფხავის შესაკერად სამი მეტრი თეთრი ქსოვილია საჭირო, სახონჯრეს ირგვლივ და მუხლების ქვემოთ კიდევ ერთი მეტრი წითელი ფართალი უნდოდა. თუმანს დახელოვნებული დედაკაცები კერავდნენ ხოლმე. კაბის ქვემოთ ნიფხავის გამოჩენა სირცხვილად არ ითვლებოდა. 14—15 წლის ზემოთ ყველა ქალი თუმანს ატარებდა. მესხეთ-ჯავახეთის ქართველ-მაჰმადიანთა ქალის ქვედა საცვალი ღიდად განსხვავდებოდა საქართველოს სხვა კუთხეებში მცხოვრები ქალების ქვედა საცვალისაგან. აღსანიშნავია, რომ დედაკაცების ქვედა საცვალის ეს საოცარი ფორმა არც თურქულ-აზერბაიჯანულს მიეკუთვნება და არც ძველ მესხურს.

საკალთე — ათაქლული—ქვედატანს ნიშნავს. საკალთე ყველგან თითქმის ერთნაირად იკერებოდა და იხმარებოდა მართლმადიდებელ, მაჰმადიან და კათოლიკე ქართველებშიც. მისი მოყვანილობა მარტივია: ჯერ ქვედატანის ორ-სამმაგად გადაკეცილი სარტყელი მზადდება. სარტყელზე საკალთეა მიკერებული. ახალგაზრდებისათვის განკუთვნილი ქვედატანი უფრო ვიწრო იყო, ხოლო რძლები-სა და მოხუცთათვის განკუთვნილი ქვედატანი კი მრავალნაკეცია-ნი და ნაოჭებიანი იყო.

კაბა (ყაფთანი)—ქალთა ზედა სამოსელია ყველა ასაკში სახ-
მარი. ძუძუმწოვარა ბავშვიანი ქალის კაბის საკინძი გულამდე ლი-
ლებით იყო შეკრული. სხვა შემთხვევაში კაბის საყელო დახშული
იყო. ქალიშვილების კაბა ზურგზე იყო ჩაჭრილი და ღილებით იკვრო-
და. პატარა გოგონებს მსუბუქ ვიწრო კაბას უკერავდნენ, ხოლო
მოზრდილებისათვის — განსაკუთრებით გათხოვილი ქალებისათვის,
ასეთი კაბის შეკერვა დაუშვებელი იყო. ჩვეულებრივ კაბას ხუთი-
დან შვიდ მეტრამდე ფართალი უნდოდა. გოგონებისა და ახალგაზრ-
და ქალიშვილებისათვის საკაბედ ფერადი წინწყლიანი, ყვავილიანი,
წითელი ვარდიანი ჩითი იყო მიღებული. გასათხოვარი ქალები საკა-
ბედ მწვანეს, წითელს, ყვითელ ფერს ირჩევდნენ. ხანში შესული და
მოხუცი ქალები კი შავს, მუქ ყავისფერ, მუქ ლურჯს და სხვა თალ-
ხი ფერის კაბებს იცვამდნენ. კაბის ზედატანის წინა მხარე და მხრები
ორმაგი ქსოვილისაგან იკერებოდა, დანარჩენი კი ერთმაგისაგან.
კაბის ქვედატანი მრავალნაკეციანი იყო და ამიტომ ბევრ ქსოვილს
საჭიროებდა.

წინსაფარი (ფეშთამალ)—მესხური ჩაცმულობის ძველი ელე-
მენტი. წინსაფარის დანიშნულებაა ტანსაცმელის სუფთად შენახვა
საოჯახო საქმიანობის დროს. ფეშთამალი ისე ბუნებრივადაა შერწყ-
მული ქალის კოსტუმთან, რომ იგი გადაქცეულია ტანსაცმელის ერთ-
ერთ ძირითად ნაწილად და ამიტომ პატარა გოგონებსაც ჩვეულების
ძალით ფეშთამალს უკერავენ ხოლმე.

წინსაფარს კერავენ შავი ანუ ნაცრისფერი ფართლისას. მას
ორად მოკეცავენ წელის ზომამდე, ჯერ სათავეს (სარტყელს) ჭრიან
და სარტყელზე 1,5—2 მეტრის ფართალს ნაოჭ-ნაოჭად მიაკერე-
ბენ. წელზე იკრავენ ისე, რომ წინსაფარის კალთა წინ მოექცეს.

ზედატანი-ფუსთანი — „უაკეტის“ მაგივრად იხმარება.
იმ განსხვავებით, რომ ის საყელოიანია. მას ორმაგი ქსოვილისას კე-
რავდნენ. შიგნით უბრალო შავი ან ლურჯი ქსოვილი ჰქონდა გამო-
კერებული, წინა მხრიდან კი წითელი მოკაზმული ხავერდი ჰქონდა
დაკერილი. ზურგი უბრალო ქსოვილისა იყო. სახელოები გრძელი
ჰქონდა. მაჯები ორმაგი და ვიწრო, რამდენიმე წყებად ძაფით ნაკერი.
ფუსთანს სარჩულს არ უდებდნენ. წელი ვიწრო და ბეჭები განიერი
ჰქონდა. ფუსთანის საყელო-გულისპირზე და სახელოების მაჯებთან

¹ ფუსთანს თურქული ტერმინია, ქალის ზედატანს ეწოდება.

ჩვეულებრივ ნაქარგი უკეთდებოდა, ფუსთანს წინ გახსნილი იყო
და ქალს წელამდე წვდებოდა. ნაქარგობა ბამბის თეთრი ან შავი ძა-
ფით იყო შესრულებული, მას ამკობდნენ პატარა ბრჭყვიალა ყვი-
თელი ან თეთრი მრგვალი შუაში დახვრეტილი ე. წ. ჯინფულებით
(ჯინფული თურქულად ქაჯის ღილია). მოხუცთა ფუსთანს თალხი
იყო, გოგონებისა და მოზარდი ქალიშვილების კი უმთავრესად
თეთრყვავილიანი. ფუსთანის გულისპირი ხევესურული სადიაცოს
ფარავის მსგავსი იყო სხვადასხვა სამკაულით მორთული. საქართვე-
ლოს სხვა კუთხეებში ფუსთანს არ იცინან.

იალაგი¹—ელეგი იკერებოდა ფარჩისაგან. ფერს არჩევდნენ
სქესის, ასაკისა და გემოვნების მიხედვით. იგი უმკლავო, მოკლე-
გულგახსნილი, უბეფართო და წელევიწრო ჩასაცემელია. წინიდან
ფერად-ფერადი ღილებით არის შეკრული. ქალები ხავერდის ელეგს
ამკობენდნენ. ელეგის თარგი ფუსთანის თარგს წააგავს, განსხვავ-
ება მხოლოდ იმაშია, რომ ელეგს სახელოები არა აქვს. მისი ჩაცმა
სიმარტივის გამო მოხერხებულია და ცოტა დროს თხოულობს. მას
განსაკუთრებით ზაფხულში ხმარობენ. ელეგის საყელოსა და საგუ-
ლეს ნაწიბურები წელამდე ე. წ. გილაბდონით იკრება, რაც მას სი-
ლამაზესთან ერთად სიმაგრესაც მატებს. გულმკერდიდან წელამდე
გილაბდონზე სადაფის ან ვერცხლის ღილებს აკერებდნენ.

ზუბუნი. თუ ფუსთანისა და ელეგის ჩაცმის დროს მთავარი
იყო სილამაზე და სიკოხტავე, ზუბუნის დანიშნულება იყო სხეულის
სითბო-სიცივისაგან დაცვა. ამიტომ, რომ ზეგნის, მთისა და ტყის-
ძირა სოფლების მოსახლეობას ძალზე უყვარს ზუბუნის ჩაცმა, რად-
გან მათ საცხოვრებელ ადგილებში ამინდი მალ-მალე იცვლება. ზუ-
ბუნი ორმაგი ქსოვილისა — პირისა და სარჩულისაგან შედგება.
მთისძირა სოფლებში ზუბუნის პირსა და სარჩულს შუა ბამბას უდე-
ბენ. ჩვეულებრივად ზუბუნი იკერება შავი ან მოწავო ფერის ფარ-
ჩისაგან. საყელოსა, გულისპირზე და სამაჯურებზე სხვადასხვა სა-
ხეებს ქარგავენ. ზუბუნი წელზე ოდნავ იყო დაშვებული. ქალის ზუ-
ბუნი მამაკაცის ზუბუნისაგან განსხვავებით წინ მთლიანად გახსნილი
იყო და ღილებით შეკრული, მამაკაცის ზუბუნი კი მხოლოდ მკერ-
დამდე იყო ჩახსნილი. ზუბუნს მესხეთ-ჯავახეთში ატარებდა როგორც
ქრისტიანობის, ისე მაჰმადიანობის მიმდევარი მოსახლეობა.

¹ მამრობითი სქესის ცხოველთა და ფრინველთა ყელისებრზე ამოსულ ფე-
რად ბალანს და ბუმბულს თურქები იალას უწოდებენ.

პროფ. სერგი მაკალათია ზუბუნის შესახებ წერს: „ლაგზუბინი მოკლე და წინ შესაკრავი ჩასაცემელი ყოფილა. მისი ნაოქიანი სახელური „ლირკილოვებით“ იკვროდა, მუცელთან ღირკილოვებს აბრეშუმის ძაფისაგან ქსოვდნენ; ატარებდნენ აგრეთვე ლითონის ღილელოვსაც. ლაგზუბუნს ან ზუბუნის საგულე მქონდა ღია და ჩანდა პერანგის საგულე. ზუბუნის წელზე შემოიკრავდნენ ყვითელ ან წითელ სარტყელს“².

ხ რ ხ ა გ რ ძ ე ლ ი ზ ე დ ა სამოსელი, რომლის დანიშნულებაც ორგანიზმის სიცივისაგან დაცვა. ის ზუბუნის მსგავსად ორმაგია, თაღის სქელი ქსოვილისაგან დამზადებული. სათბურად სარჩულსა და პირს შუა ძველად მატყლის ჩაფენა სცოდნით, ბოლო ხანებში კი ბამბით შეუცვლიათ. ხრხა წინიდან ნაქარვია და ვახსნილ, გრძელ ზუბუნს შივავს. ხრხას უფრო მეტად ზეგანის სოფლის მცხოვრებნი ხმარობდნენ. ხრხას ჯიბეებში მოხუცები საჩუქრებს ინახავდნენ თავიანთი ბაღიშემბისათვის. იგი ძველი მესხური ტანსაცმელია და მას ხმარობენ როგორც ქრისტიანი, ისე მუსულმანი ქართველები.

ყ უ რ შ ა ლ ი³ საწელური შინ ნაქოვი ფერადი შალისაგან მზადდებოდა. ყურშალს კერავდნენ ერთი ან ერთნახევარი მეტრის სიგრძის სწორკუთხევიანი ნაჭრისაგან. მას მოხუცი და ხანში შესული ქალები ატარებდნენ. წელზე ირტყავდნენ, სიცივისაგან დაცვის მიზნით (განსაკუთრებით ორსულობის პერიოდში). თურქული ჩვეულების მიხედვით ქალი ან ვაჟი დაქორწინებიდან იწყებს ყურშალის ხმარებას.

ს ა რ ტ ყ ე ლ ი-ბ ე ლ ბ ა ლ ი⁴—წარმოადგენს ყურშალის სახესხვაობას. ბელბალი შინ ნაქსოვი სამი სანტიმეტრის სიგანისა და თორმეტი მეტრის სიგრძის კრელი შალის წელსახვევია. ბელბალსა და ყურშალს შორის განსხვავება იმაშია, რომ ბელბალი მესხური კოსტუმის ძველი ელემენტია და სიტყვა-სიტყვით წელსახვევს ნიშნავს. ბელბალს მესხეთში მხოლოდ დედაბრები და ხანში შესული ქალები ხმარობდნენ.

კ ა თ ხ ა —ქართული ჩიხტის სახეცვლილება — მესხი ქალის თავსაბურავის ერთ-ერთი მთავარი ნაწილია, რომელსაც მხოლოდ გათხოვილი ქალები ატარებდნენ (ქალიშვილები კათხას გათხოვებამდე არ იხურავდნენ), კათხის სტრუქტურა ძალზე მარტივია: იგი ორი ნაწილისაგან შედგება: ოვალური ფორმის ცისა და 4,5 სანტიმეტ-

რის სიგანის მუყაოს რკალისაგან, რომელიც უბრალო ქსოვილითაა გადაკრული.

კათხა დაახლოვებით კახური ნაბდის ქუდის მოყვანილობისაა. მას გარედან ირგვლივ წითელ ხავერდს აკრავენ. შიგნით ზვსა და ზემოთ კი მწვანეს ან ყვითელს. კათხა რომ თავზე დამაგრდეს, მას მარჯულებს უკეთებენ საფეთქლებთან და ძაფით ყელზე იმაგრებენ. კათხა წინიდან შუბლის გასწვრივ ოქროს მონეტებით იყო შემკული, რაც ქალის სიმდიდრის მაჩვენებლად ითვლებოდა. კათხას ზემოდან იხურავდნენ ლეჩაქს, მის ზემოთ კი თავშალს.

ლ ე ჩ ა ქ ი (ლ ე ჩ ე გ ი). მესხი ქალი გათხოვებიდან სამარმდე (ქვირიც კი) ლეჩაქს ატარებდა. ლეჩაქი ორნაირი იყო: მარმაშის და ბლონდის. 1/2 მ. ბლონდს გარდი-გარდმო ისე ჭრიდნენ, რომ იგი სამკუთხა თავსაკრავის სახეს ღებულობდა. მარმაშის ლეჩაქი ყოველდღიური სახმარი იყო. სადღესასწაულო-საქორწილო ან სასტუმრო ლეჩაქი „დიშარლუქ“ კი ბლონდისაგან მზადდებოდა. ლეჩაქის ძირითადი დანიშნულება იყო ქალის მხრებისა და თმების დაფარვა.

ა რ ც შ უ ა ა ზ ი ა შ ი, არც ამიერკავკასიის მუსულმან მოსახლეობაში მესხური ლეჩაქების მაგვარი თავსახურავები არ იყო ცნობილი. ლეჩაქი (ლეჩეგი) ძველი ქართული თავსაბურავია ქალისა, რომელიც მესხეთ-ჯავახეთის მოსახლეობას ღღემდე აქვს შემონახული.

ფ ო შ ი — ერთი ან ერთ-ნახევარი კვადრატული მეტრის აბრეშუმის თავსაბურავია. ფოშს ხმარობდნენ შეძლებულთა ქალიშვილები ან პატარძლები. ქალიშვილები მას უკათხოდ ატარებდნენ. პატარძლები კი კათხის ზემოდან თავშლის მაგივრად. ფოში სხვადასხვა სახისა და ფერისა იყო. ჩვეულებრივად ნიშნობისას ვაჟის მხრიდან ნიშნად ქალაილი ანუ ფოში მოქონდათ. ქალაილს სიმსუბუქის გამო ზაფხულობით ატარებდნენ. ფოში არც ძველი მესხური და არც აზრომიდან ჩამოტანილი თურქული თავსახურავია. ის შემოსულია XIX საუკუნის ბოლოსა და XX საუკუნის დასაწყისში. თბილისიდან ის ჯერ ფოშის სახელწოდებით იყო ცნობილი, შემდეგ კი აზერბაიჯანული სახელი ქალ აიალი უწოდეს. ქალაილას ან ქალ აიალის ამზადებდნენ თბილისში, აზერბაიჯანელი ან სომეხი ხელოსნები.

ე პ რ ა მ ი ჩ ა დ რ ის სახესხვაობაა. მას ატარებდნენ მეტწილად შეძლებულთა ქალები (ქალიშვილები კი არა). ეპრამი ერთ-ნახევარი მეტრის სიგანისა და სამი მეტრი სიგრძის თხელი შალის ქსოვილი იყო. მას ქსოვდნენ ქ. ახალციხეში სომეხი და ებრაელი ხელოსნები ნაზი მატყლიდან.

² ს. მაკალათია, მესხეთ-ჯავახეთი, თბილისი, 1938 წ., გვ. 20.
³ თურქულად — მუცელი
⁴ ბელბალი თურქულად წელზე შემოსაკრავ თოქს ეწოდება.

იაზმა⁵ საზაფხულო თავსაბურავია, მარმაშისა, ფერადი ატარებდნენ უმთავრესად მაჰმადიან ქართველთა გოგონები. სიმსუბუქის გამო სახმარად ძალზე მარჯვე იყო.

თავშალი. თავსაბურავის ეს სახელწოდება საქართველოს სხვა კუთხეებშიაც დღემდე უცვლელადაა შემონახული. თავშალს ჩვეულებრივად ქმრიანი ქალები უფრო ატარებდნენ. ფერის მიხედვით შეძლებულთა ქალიშვილები ირჩევდნენ თეთრს ან მოთეთრო ყვავილიანს, ქმრიანი ქალები მუქ წითელს, მწვანეს, მოხუცები კი თალს და სქელ თავშალს. ერთ-ერთი მთხრობელის სიტყვით: „უწინ თავშალს სახლში წინდის ჩხირებით ნაზი მატყლისაგან ვქსოვდით. ვინც თავშლისა და სხვა რამეების ქსოვა იცოდა ასეთ ქალიშვილს მეტი მოწონება ჰქონდა, ამიტომ ყველა ქალიშვილს სურდა რომ მას სცოდნოდა თავშლის ქსოვა“.

წინდები (ჩორაბდარ). ძველად მესხეთი ცნობილი იყო თავისი შესანიშნავი სახიანი წინდებით. ეხლა ასეთი ნახელავი იშვიათობას წარმოადგენს. საუკეთესო ხარისხის წინდები ნაზი და გრძელი მატყლისაგან იქსოვებოდა. ქალების წინდები დაბალყელიანი და შედარებით ნაკლებსახიანი იყო, მამაკაცებისა კი მაღალყელიანი და დაქრელებული. ახალგაზრდობა მეტად ეტანებოდა მაღალყელიან და ფერადი ძაფით ნაქსოვ წინდებს. მესხური წინდები შედარებით თხელი იყო და ნაკლებად ქრელი. წინდის ქსოვა ტერფიდან იწყება და ყელით მთავრდება. ქრელის მიხედვით ცნობილი იყო უსახო, ანუ სადა წინდები, გრეხილიანი (ყელიდან მთელ სიგრძეზე ერთი გრეხილი გაყვებოდა), ნაოქიანი, ყაბარალი — „უჯრებიანი“ წინდები (თათები იქსოვება უბრალოდ, ყელი კი უჯრების სახით).

ქრელი წინდები. ქრელი წინდის საქუსლეები და სათითები შედარებით სქლად იქსოვებოდა. ქრელ წინდებს ფერადი მატყლის მსხვილი ძაფისაგან ქსოვდნენ. უმთავრესად მთისა და ტყისძირა სოფლებში და მეცხვარეების საყვარელი წინდა იყო, რადგან იგი სისქესთან ერთად სირბილითაც გამოირჩეოდა.

მესხეთ-ჯავახეთში ყველა სახის წინდის ქსოვას თითების მხრიდან იწყებდნენ. ამ გარემოებას იმიტომ ვუსვამთ ხაზს, რომ ჩრდილოეთის ხალხები: თათრები, რუსები, ჩუვაშები და სხვანი წინდის ქსოვას ყელიდან იწყებენ და თითებით ამთავრებენ.

⁵ თურქულად „იაზ“ — ზაფხული.

მესხური წინდები მზადდებოდა სუფთა, თეთრი ან შავი ფერის მატყლის ან აბრეშუმის ძაფისაგან. ვასათხოვარი ქალები ოჯახში წინასწარვე ამზადებდნენ საჩუქრად 50—100 წყვილ წინდას. როცა ქმრეულები რძლის წასაყვანად მოვიდოდნენ, თვითველ მამაკაცს თითო წყვილი წინდით და პატარძლის ნაქარგი ცხვირსახოცით დაასაჩუქრებდნენ. ამ თადარიგის პასუხისმგებლობა ეკისრებოდა ვასათხოვარის დედას, რომელიც თავისი ქალიშვილის ხელობით თავს იწონებდა მაყრებში.

პროფ. სერგი მაკალათია მესხეთში წინდებისა და პაიჭების ქსოვის შესახებ შემდეგ ცნობებს იძლევა: „მესხეთ-ჯავახეთში ხელოსნობასაც მისდევდნენ, განსაკუთრებით ახალციხის რაიონში და ხელოსნობა მოსახლეობას შემოსავალს აძლევს. წინათ აქაური ქალები გავარჯიშებული იყვნენ ხელსაქმეში, ქსოვდნენ აბრეშუმის ქრელ წინდებს და პაიჭებს, ამზადებდნენ ოქრომკერდისა და ოქრონემსულ ნაქარგებს, ოქრომკერდით ამკობდნენ ქალის კოსტუმის ნაწილებს, სარტყელ-გულისპირს, სახელოებს, ტოტაბათებს და სხვა. აგრეთვე საოჯახო საფენებსა და ფარდებსაც ამკობდნენ ოქრონემსული ლამაზი არშიებით, ოქრომკედით ნაქარგი ახალციხური ფასელები, ქისები, სარტყელ-გულისპირები, წინსაფრები, ბოხჩები და სხვა ხელსაქმის საუცხოო ნიმუშებს წარმოადგენენ. მათი სახეებისა და ფერების შეხამება და აგრეთვე ტექნიკური შესრულება საკმაო სიმალეზე დგას.

წინდასა და პაიჭებს ქსოვდნენ მატყლისა და აბრეშუმის ძაფისაგან. მატყლის წინდას ქსოვდნენ სახიანებს და ფერადებით აქრელებდნენ. საუკეთესოდ ქსოვდნენ აბრეშუმის წინდებსა და პაიჭებს, რომელსაც ფერადი სახეებით აქრელებდნენ და ამკობდნენ ოქრომკედის არშიებით და კუწუბებით. მათი არშიები უმეტესად შემკულია მცენარისა და ცხოველის სახეებით. არშია—ვერძის რქა, ზეინიანი, ფარჯრული, ფიცრული, გულკავი, ფოთლებიანი და სხვა. ამ წინდების ფერების შეხამება ლამაზია და მხატვრული სახეებიც კარგად არის გაფორმებული და შესრულებული.

ახალციხურ ნაქარგ ნაკერებზე და ნაქსოვ წინდებზე წინათ დიდი მოთხოვნილება იყო და ეს ხელოსნის ოჯახს კარგ შემოსავალს აძლევდა.

დღეს ძველებურ კოსტუმსა და წინდა-პაიჭს აქ არ ატარებენ და ხელსაჭმის ეს ღარგი თითქმის მოსპობილია“⁶.

ფეხსაცმელი (კონდურა). ძველად მესხი ქალის ფეხსაცმელი კონდურა იყო. კონდურა თანამედროვე ფეხსაცმელის მაგივრობას ასრულებდა. არზრუმიდან ახალციხეში გადმოსახლებული სომეხი დაბალები ფეხსაცმელების საძიროებსა და საპირეებს თვით ახალციხეშივე ამზადებდნენ. საუკეთესო ხარისხის საპირეებად ითვლებოდა თხის ან ხზოს ტყავი, შედარებით ნაკლები ღირებულება ჰქონდა ცხვრის ტყავს. საძიროებს კი საქონლის ან კამეჩის ტყავისაგან ამზადებდნენ. საპირეები ჩვეულებრივად შავი ფერისა იყო. გამონაკლისის სახით ყვითელ და მუქ წითელსაც იყენებდნენ. კონდურას 3—4 სმ სიმაღლის ქუსლები ჰქონდა და ზედ ნალი იყო დაკრული, საპირეზე მკედის შესაკრავი ჰქონდა გაკეთებული. ფეხსაცმელს გასართლული ბამბის ძაფით კვრავდნენ. პირსა და ძირზე სარჩულს არ უკეთებდნენ. კონდურას მხოლოდ ქართველი მაჰმადიანი ქალები და მოსწრებული ქალიშვილები ატარებდნენ.

მესხეთში კონდურა გავრცელდა 1830-იან წლებში, როცა აქ არზრუმიდან მოსული მოსახლეობა გაჩნდა. სომეხი ხელოსნები ახალციხესა და ახალქალაქში ამზადებდნენ არზრუმულ კონდურას და ამარაგებდნენ ამ ფეხსაცმლით მესხეთ-ჯავახეთს.

ასეთი იყო დაახლოებით ქალის ტანსაცმელი, თავსაბურავი და ფეხსაცმელი მესხეთ-ჯავახეთში გასულ საუკუნეში. მესხი ქალის ჩაცმულობა შემდეგნაირად აქვს აღწერილი პროფ. ს. მაკალათიას:

„ქალები იცვამდნენ კალთიან კაბას, ნაოქიანსა და წინ გახსნილს. შიგ ეცვათ წითელგულიანი პერანგი, რომელიც ვერცხლის დილეებით იკვრებოდა. პერანგზე ატარებდნენ „ზუბუნს“. კაბის საფულეს იკრავდნენ „ანდუსტით“ და ვერცხლის ძეწკვით, ზუბუნს კი ჩაფრასტებით.

ქალები ქვეშ ატარებდნენ გრძელ შარვალს, რომელსაც ტოტი (ბოლოები) მოქარგული ჰქონდა ოქრომკეთითა და ფერად ძაფებით, გამოსახული იყო „ბაფტებით“ სეფავიდისა და ფრინველის სახეები და მას „ტოტბაბთას“ უწოდებდნენ. კაბის წინ იკეთებდნენ დაქრელებულ საფარს—„ფეშტემალს“.

პატარძლები ამასთანავე იცვამდნენ ქათიბს და ქოშებს. ქალები გულზე იკეთებდნენ სხვადასხვა სამკაულებს: „ჯიღილას“, რომელსაც ჰქონდა ვერცხლის ძეწკვზე ასხმული ფიფანურები, ვერცხლის

ჯვარს და აგრეთვე გულზე საკიდ „ჩაფრასტებს“. უდეს ქალები ჯვრის მაგივრად ჯიღილაში იკეთებდნენ „ანქუსტას“. ეს იყო ვერცხლის კოლოფი, რომელშიაც ეყარა სასურნელი „ყარაფილის“ მარცვლები, მკლავებს ქალები იმკობდნენ ვერცხლის ფულებისაგან გაკეთებულ სამაჯურებით.

თმას იწნავდნენ 12 ნაწნავად. ექვსი ნაწნავი წინ გულზე ეყარათ, ექვსი ზურგზე, ნაწნავებს ბოლოში უკეთებდნენ ფერად ძაფებს და „აბას“ (ღვინჭილებს).

თავზე ეხურათ ლეჩაქი, მასზე შემოიკრავდნენ თავსაკრავს და პაღდადს შემოიხვევდნენ. გლეხის ქალები ატარებდნენ ჩიქილას და მანდილს, თავადებისა და აზნაურების ქალები კი ჩინტა-კოპიან თავსახურავს. წინათ მესხეთ-ჯავახეთში ქალებს ეკრძალებოდა უჩადროდ გამოსვლა და ამის გამო ჩადრებს ყველანი ატარებდნენ.

ფეხებზე ქალები იცვამდნენ მოქარგულ ქოშებს და „ფეხმაცველს“ (ფოსტალი)⁷.

სამკაული. მესხი და ჯავახი ქალის ჩაცმულობაში მნიშვნელოვანი ადგილი ეკავა სამკაულებს, რომლებიც თავისი ორიგინალობით განსაკუთრებით ყურადღებას იქცევენ. კარგად ცნობილია ოქრომკედლობის მაღალი დონე სამხრეთ საქართველოს ამ ისტორიულ ოლქებში. განსაკუთრებით ცნობილი იყო XIX ს. ახალციხური ოქრომკედლობა, რომელიც დაფუძნებული იყო ძველ ქართულ ტრადიციებზე. ამასთან ახალციხელი ოქრომკედლები თავის ნახელავის დამზადებისას ითვალისწინებდნენ მესხეთ-ჯავახეთის ნარევი მოსახლეობის მოთხოვნილებებს და ამით აიხსნება ის, რომ ოქრომკედლობის და სამკაულების ძველ ქართულ ნიმუშებთან ერთად აქ მრავლად იყო წარმოდგენილი არა ქართულიც.

მესხი ქალები და ქალიშვილები თავიანთ თავსახურავენს — კათხებს და გულმკერდს ოქრო-ვერცხლის ჩამოსაკიდს ე. წ. ჯიღილას ამკობდნენ შეძლების მიხედვით ან უბრალო ბეჭყვილა ლითონის ჯინფულით (ქაჭური ფული), ან ფიფანურით (ოსმალური თხელი ოქროს ფული), ან რუბიათი (უფრო მოზრდილი ფული), ან მაკმუღიათი, ან ვეებერთელა უნგრული ოქროს ფულით ე. წ. მაქარებით (მაქარს თურქები უნგრელებს უწოდებენ), და ბოლოს ყველაზე მძიმე ოსმალური ოქროს ფულით — ბე-

⁶ ს. მაკალათია, დასახ. ნაშრ., გვ. 78—79.

⁷ ს. მაკალათია, დასახ. ნაშრომი, გვ. 90—91.

შიზირილით. ქრისტიანი ქალები და ქალიშვილები ამ სამკაულის გვერდით ოქროს ჯვარსაც ატარებდნენ ყელზე.

საყურეები სხვადასხვანაირი იყო, როგორც მასალით, ისე მოყვანილობით. მასალის მიხედვით ამზადებდნენ ოქროს, ვერცხლის ან უბრალო ლითონის საყურეებს. მოყვანილობის მიხედვით გავრცელებული იყო ალუბლისმავარი, მთვარის, ვარსკვლავის, მტენისა და სხვა სახისაც. საყურეების ჩამოსაკიდებლად გოგონებს ყურებს პატარაობიდანვე უხვრეტდნენ.

გულის სამკაულთა შორის პირველ რიგში აღსანიშნავია ყელზე ჩამოსაკიდი გულსაკიდი, რომელიც მრავალ ფიგურების ნაერთი იყო, საგანგებო გრებილზე აცმული. ფიგურებს ქვემოდან ნაჩვრეტები ჰქონდა გაკეთებული, ოქროს ფულების ჩამოსაკიდებლად. ჯილჯილა შეიძლება ყოფილიყო უბრალო თეთრი ან ყვითელი ლითონის, ვერცხლის ან ოქროს ასხმულა.

სამაჯური (ბილაზუგი). შეძლების მიხედვით გავრცელებული იყო როგორც უბრალო — ფერადი ლითონის, ისე ვერცხლის, ოქროთი დაფერილი ან ოქროსი. სამაჯური განსხვავდებოდა სისქით, სიგანით, სიმძიმით, ნაკეთობათა სახეებით. ჩვეულებრივად ბილაზუგი წყვილი იყო, გამონაკლის შემთხვევაში ცალსაც ატარებდნენ გათხოვილი ქალები. გაუთხოვარი ქალები სამაჯურს არ ხმარობდნენ.

ბეჭედი (იუზოგ). ცნობილი იყო ორი სახისა: უთვლო ე. წ. პალა ბეჭედი და ყაშიანი (თვლიანი) ბეჭედი. ქალიშვილის დანიშვნისას სხვა სამკაულთან ერთად პირველ რიგში ბეჭედს მოიტანდნენ ხოლმე.

ქალიშვილი ან ვაჟი თუ ბეჭედს ატარებდა, ეს იმას ნიშნავდა, რომ იგი უკვე დანიშნული იყო. დანიშნამდე ბეჭედს არ ატარებდნენ დაქორწინებიდან სიკვდილამდე ბეჭედის ტარება კი მიღებული იყო. ხშირად ბეჭედებზე პატრონის სახელი ან გვარიც იყო დაწერილი. ძველად ბეჭედი საბეჭდავის როლს ასრულებდა, თუკი მისი პატრონი წერაკითხვის უცოდინარი იყო. მესხები ბეჭედს ატარებდნენ შუა თითზე, არათითზე და ნეკზე (მესხეთის სომხობა კი ცერზე და საჩვენებელ თითზე).

სარტყელი — მესხი ქალების მთავარ სამკაულად ითვლებოდა. ქალის ქამრები იყო ვერცხლისა, ოქროს წყალში დაფერილი იშვიათად ოქროსი. ანსხვავებდნენ ორი სახის ქამრებს „ჯამუშგოზ“^{*},

* ქამუშგოზი — კამეჩის თვალს ნიშნავს.

(კამეჩისთვალი), „თახთა“-ს[†] (ფიცარი). პირველი მეორეზე ძვირფასი იყო, რადგან მასზე მეტი მასალა და შრომა იხარჯებოდა. ქამარს ატარებდნენ განსაკუთრებულ შემთხვევებში, დღესასწაულებში, სტუმრობისას, ქორწილში და სხვ.

2. მამაკაცის ბანსაცხელი

მესხეთ-ჯავახეთში მამაკაცის ჩაცმულობაში შედიოდა: პერანგი (ქომლაქ), ნიფხავი (ტონი), შარვალი (ნაოჭიანი და დუმიანი), ჩოხა, ნაბადი, ფაფახი, ყაბალახი, ნაბდის ქუდი, ქალამნები, წულები, ჩექმები, წინდები და ა. შ.

პერანგი (ქომლაქი). მამაკაცის პერანგი დედაკაცის პერანგთან შედარებით მოკლეა. ძველად მას შინ დამზადებული ბამბის ქსოვილისაგან („ბეზ“) კერავდნენ. პერანგს საგულე და საყელო დახურული ჰქონია, თეთრი ღილებით გაწყობილი, საბეჭდური ორმაგი ქსოვილისა ჰქონდა. პერანგი ფართო იყო, შედარებით გრძელი, გვერდებშეჭრილი და გრძელსახელოიანი სამაჯურები ორმაგი ქსოვილისა ჰქონდა და ღილით იკვროდა. მაჯებს ირგვლივ სახიანი გვირისტი ჰქონდა შემოვლებული.

ნიფხავი (ტონი). მესხეთ-ჯავახეთში მამაკაცის ქვედა საცვალს მოსახლეობის ნაწილი ტონს უწოდებდა და ნაწილი კი ნიფხავს. (აზერბაიჯანელები ტონს უწოდებენ ქალის კაბას ან მამაკაცის ძველებურ გრძელ ჩოხას, რომელსაც პალტოს შემოვლებამდე ხმარობდნენ).

ნიფხავს შინ მოქსოვილი ბამბის თეთრი ქსოვილისაგან ამზადებდნენ დიასახლისები. ტონის უბე ფართო იყო, ტოტები კი კოჭებთან მოვიწროვებული. სათავეში ზონჯარი ჰქონდა ვაყრილი. ზოგჯერ ტონს წინა უბე ოდნავ ჩაჭრილიც ჰქონდა.

შარვალი. მესხეთ-ჯავახეთში რამდენიმე სახის შარვალი იყო ცნობილი. მათ შორის აღსანიშნავია ნაოჭიანი (ბუზმა) შარვალი, ნაკეციანი ანუ დუმიანი და ყაზანური შარვალი. სოფ. უდის მკვიდრის ისკანდარ დედეს ძე ბარათაშვილის (1850—1932) ნაამბობით, ნაოჭიანი შარვალი ახალციხეში გასული საუკუნის 70-იან წლებში შემოუღლიათ. პირველად ეს შარვალი ახირებულად გვეჩვენებოდა, შემდეგში კი, თითქმის ყველა ნაოჭიან შარვალს იცვამდაო. ამ შარვლის თავისებურება განიერ უბესა და

* თახთა—ფიცარი.

ნაოჭებში გამოიხატებოდა. ნაოჭიან შარვალს მუხლებიდან კოჭებამდე მრავალი პორიზონტალური ნაკეცი ჰქონდა დაყოლებული. შარვალს ეს ქვემოთა ნაწილი ფეხებს ისე მაგრად უჭერდა, რომ პაიჭების ჩაცმა საჭირო აღარ იყო. შარვალი წელზე დაზლის გრეხილით-ხვანჯრით ჰაგრდებოდა.

დუმიანი ანუ ყრმალი¹⁰ შარვალი. მოხუცთა გადმოცემით ნაკეციანი ჩოხა-შარვალი ნაოჭიანი ჩოხა შარვლის შემდეგ შემოსულა. ეს ჩოხა-შარვალი აუცილებლად ერთად იცმეოდა. ჩაცმულობის ამ კომპლექსში შედიოდა: დუმიანი შარვალი, მოკლე ჩოხა და ყაბალახი. ეს კომპლექტი შინ ნაქსოვ შალისაგან მზადდებოდა. მესხეთ-ჯავახეთში სხვა ხელსაქმესთან ერთად შალის ქსოვას პატარაობიდანვე აჩვევდნენ ოჯახში ქალიშვილებს. საფეიქრო დაზგებს აქ კაკლის ხისაგან ამზადებდნენ და ზოგჯერ მზითევშიც ატანდნენ.

დუმიანი შარვალი უბე განიერი და ვიწრო ტოტებიანი იყო. მისი თავისებურება იმაში გამოიხატებოდა, რომ შარვლის უკანა უბეს გრძლად დაყოლებული ჰქონდა 10 ხელის დადება დაკეცილი შალის ნაჭრები, რაც შარვალს საჯდომზე ცხვრის დუმის მოყვანილობას აძლევდა. ამიტომ ამ სახის შარვალს დუმიანსაც უწოდებენ. დუმიან შარვალს ჯიბეები წინა მხარეზე შიგნიდან ჰქონდა გამოკერებული. დუმიან შარვალზე გრძელ ყელიან წინდებს ან პაიჭებს იცვამდნენ.

ყაზახური შარვალი ზომიერუბიანი და ვიწრო ტოტიანი იყო, წელზე მაგრდებოდა ხონჯრით. შარვლის წინა ნაწილი დახშული იყო. სათავიდან ტოტებამდე თანდათანობით ვიწროვდებოდა. ყაზახური შარვალი ადვილი ჩასაცმელია, ამიტომ ამ შარვალს ხანში შესულები ეხლაც ეტანებიან.

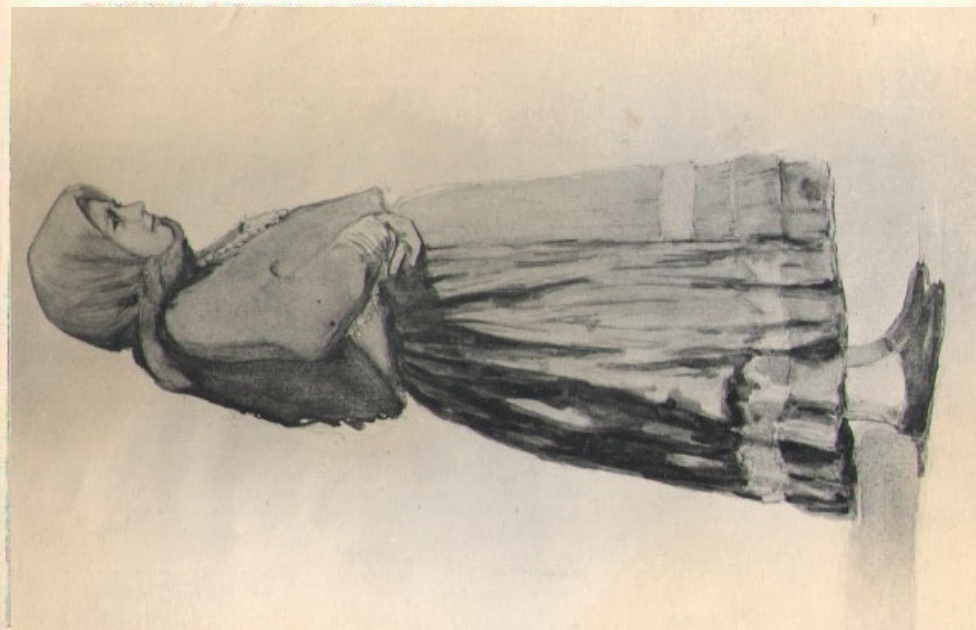
ჩოხა. მესხეთ-ჯავახეთში ორი სახის ჩოხა იყო ცნობილი: ძველებური გრძელი ჩოხა და ახლებური მოკლე ჩოხა. მოკლე ჩოხას მისთვის დამახასიათებელი კომპლექტით—დუმიანი შარვლითა და ყაბალახით ხმარობდნენ. იგი წელამდე წვდებოდა მამაკაცს. გვერდები თითო ხელის დადებაზე ჰქონდა ჩაჭრილი, ხოლო საგულე და საყელო გახსნილი ჰქონდა. კალთების ბოლოზე ჩოხისავე ფერის დაზლის გრეხილი ჰქონდა მობმული, რომელთა საშუალებითაც ჩოხის კალთები წელზე კონტად მაგრდებოდა. საგულეს ორივე მხარეზე ჯიბეები ეკერა; ჯიბის ზემოთ სამასრეები (8—10 მასრისა). მასრებს მხოლოდ ადგილი და აზნაურები ატარებდნენ ჩოხას მაჯებზე, იდაყვებზე და ზურგზე მეორე პირს უკერავდნენ, შემდეგ კი სირმითა და

¹⁰ ყრმალი თურქული სიტყვაა და ნაკეციანს ნიშნავს.

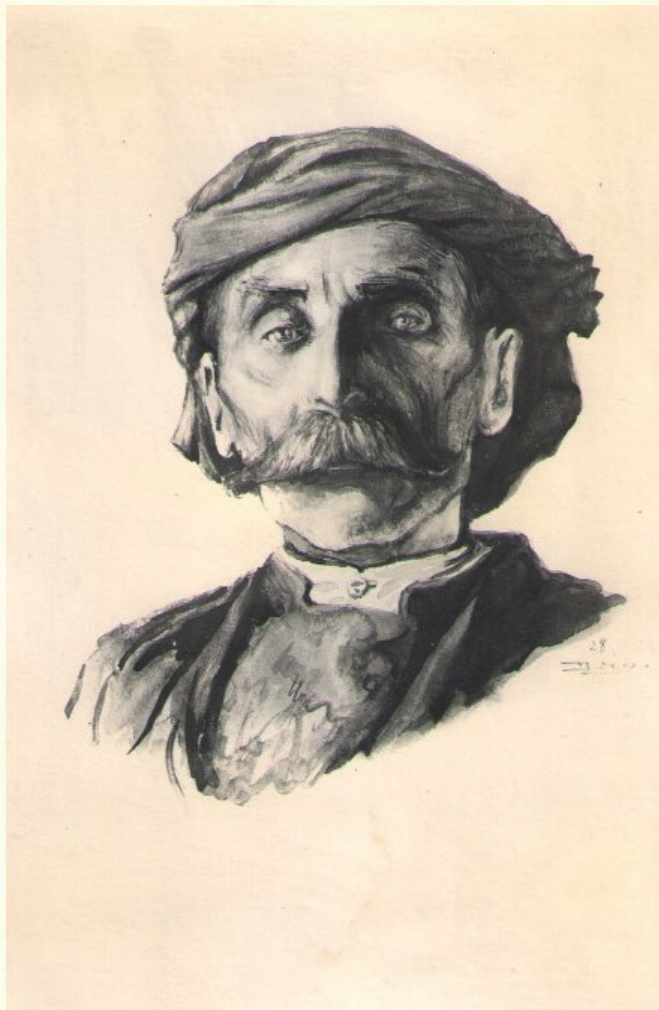
ტაბ. I



ტაბ. II







სახიანი გვირისტით აღამაზებდნენ. ჩვენში შავი ფერის „ყრმალი“ ჩოხა-შარვალი იყო მოწონებაში; ფოცხოვში და არტაანში წაბლისფერი ჩოხა-შარვალი იყო მიღებული.

მესხი მამაკაცის ჩაცმულობის პროფ. ს. შაკალათია შემდეგნაირად აღწერს: მამაკაცებს აცვიათ გურული „ჩაქურას“ მსგავსი ტანსაცმელი, რომელიც შინ მოქსოვილი შალიდან არის შეკერილი. ზემოთ აცვიათ მოკლე ზედატანი „ჩოხა“, რომელიც მოკლეა და გვერდებში ჩაჭრილი. ჩოხას საგულე და საყელო აქვს გახსნილი და გადმოკეცილი. საგულეზე ორივე მხრივ აკვრია ჯიბე და მასრების ბუდე. სიმაგრისათვის ჩოხის ზურგზე და მკლავებზე დაკერებული აქვს მეორე პირი, რომელზედაც შემოვლებულია სახიანი გვირისტი.

ქვეშ აცვიათ უკან ნაოჭიანი „ბუღიანი“ შარვალი. ფეხებზე იცვამენ ყელიან წინდებს და ქალამნებს. თავზე მამაკაცებს ყაბალახი ხურავთ¹¹.

ნ ა ბ ა დ ი (იაფინჯა). მესხეთ-ჯავახეთში ნაბადს იაფინჯასაც უწოდებდნენ, რაც თურქულად მოსახურავს ნიშნავს. მესხი და ჯავახი დიდებულები, თავადები, ბეგები, აზნაურები და აღები და ზოგჯერ სოფლის შეძლებულებიც, სოფლის გარეთ გასვლისას სიცივისაგან თავდაცვისა და თავისი ღირსების ამალგების მიზნითაც ცხენზე ჯდომის დროს ნაბადს წამოიხამდნენ მხრებზე.

ნაბადს საყელოზე აქვს შესაკრავი. საყელოს ირგვლივ სიმაგრისათვის ორი თითის სიგანის შავი თასმა, ხოლო საყელოდან კალთებამდე უფრო წვრილი თასმა აქვს შემოვლებული. ნაბადის კალთები განიერი და გახსნილია. ნაბადს ჩვეულებრივად შავი მატყლისაგან ამზადებდნენ. მეტი მოწონება ჰქონდა გრძელ ბეწვიან ნაბადს.

თ ა ვ ს ა ბ უ რ ა ვ ი. მესხეთ-ჯავახეთში მამაკაცის თავსაბურავის სხვადასხვა სახე იყო გავრცელებული. მათ შორის პირველ რიგში აღსანიშნავია გრძელბეწვიანი ფაფახი კრავისა, რომელიც გლეხთა თავსაბურავი იყო. ქუდი უმეტესად შავი ფერისა იყო. წოწოლა მოყვანილობა ჰქონდა. დიდებულები მეტწილად ბუხრის ქუდებს ატარებდნენ. მოწონებაში იყო წაბლისფერი, ყვითელი ან წითელი ქუდები.

ყ ა ბ ა ლ ა ხ ი. ძველ მესხურ თავსაბურავში ქუდის შემდეგ მეორე ადგილი ყაბალახს ეკავა. ყაბალახი მოყვანილობის მიხედვით ორგვარია — გრძელი და მოკლე. ძველებურ ყაბალახებს გრძელი ყურები აქვს. ამგვარი ყაბალახი იმერეთში, გურიაში, სამეგრელოში

¹¹ ს. შაკალათია, დასახ. ნაშრომი, გვ. 89—90.

და ზოგან ჩრდილოეთ კავკასიაში გვხვდება; ყაბალახის თავის წვერზე ერთი მტკაველის ოდენა შავი ფერის ფუნჯი იყო დაკერებული. გლეხები ასეთ ყაბალახს თავსაბურავად ხმარობდნენ, თავად-აზნაურები კი მხრებზე წამოსასხმელად ცხენოსნობის დროს. მოკლეყურიანი ყაბალახები შედარებით გვიან ხანას განეუფუნება. მას მაუღისაგან ამხადებდნენ. ასეთი ტიპი ყაბალახისა გავრცელებულია აპარაში, ლაზებში. ყაბალახის დახურვას თავისი წესი აქვს, საქმოდ რთული. მამაკაცი მოკლეტოტიანი ყაბალახის მარჯვენა ყურს მარცხნივ უკან შემოტარებით მარჯვენა მხარემდე შემოიხვევს. მარცხენა ყურის შემოხვევაც იმავე წესით წარმოებს, ოღონდ საწინააღმდეგო მიმართულებით. უკან შემხვედრი ყაბალახის ორივე ყური გაინასკვება. ლამაზად შემოხვეული ყაბალახით თავს იწონებდნენ მესხი ახალგაზრდები. მოკლე ყურიანი ყაბალახის მოხვევის წესისაგან განსხვავებით, გრძელყურიან ყაბალახის ცალ ყურს თავზე შემოიხვევენ, მეორე ყურის დიდ ნაწილს კი გვერდზე ჩაშვებულს ტოვებენ.

ჩით-ფესი, ტალფესი. მაჰმადიანების ჩამოსახლებას თან მოჰყვა ოთხი სახის ოსმალური თავსაბურავი: ფესი და სარული — (დოლბანდი) სასულიერო პირთათვის; ფესი და ჩითი გლეხობისათვის. მოლას თავსაბურავი იყო მაღალი ნაბდის ქუდი—ფესი და მასზე სამჯერ შემოხვეული გრძელი მარმაში. გლეხთა თავსაბურავი იყო ფესი და მასზე ორჯერ შემოხვეული ფერადი ჩითი. ქრისტიანობის მიმდევრების თავსაბურავი იყო ფესი და მასზე ორჯერ შემოხვეული ლურჯი ქსოვილი. მოსამსახურეთა ტალფესი შესდგებოდა ფესისა და მის ძირზე მიბმული ფუნჯისაგან. თურქეთის უღლისაგან განათვისუფლების შემდეგ ჩით-ფესტს ხმარება მიატოვა მოსახლეობამ.

ფესსაცმელი (ქალამნები და წულები). მესხეთ-ჯავახეთში უხსოვარი დროიდან მესაქონლეობას მისდევდნენ და ტყავის და მუშავეების მრავალნაირ ხერხს იცნობდნენ. მსხვილფეხა საქონლის ტყავს ფესსაცმლის დასამზადებლად იყენებდნენ. საქონლიდან გახდილ ტყავს 2—3 კილო მარილს აყრიდნენ და 10—15 დღეს ასე დამარილებულს ამყოფებდნენ, შემდეგ ლურსმნებით გაჭიმავდნენ და ისე ახმობდნენ. გახმარ ტყავს კისრიდან ბოლოსაკენ თითო ციდა (15—20 სმ) სივანის ზოლებად დაჭრიდნენ. ერთი ხარის ტყავიდან საშუალოდ 7—8 ზოლი გამოდიოდა, თითო ზოლში სამი წყვილი და ერთი ცალი ან 4 წყვილი საქალამნე შოლტი გამოიჭრებოდა. საქალამნედ ზურვის ტყავი ითვლებოდა საუკეთესოდ. შოლტების გამოჭრის შემდეგ დარჩენილ ტყავის ნაწილებს განებს უტოვებდნენ. განებისაგან გოგონებს უყვრავდნენ ქალამნებს. შოლტებისაგან სხვადა-

სხვა სახის გრძელ ქალამანს კერავდნენ. მათ შორის ყველაზე გავრცელებული იყო ქვრეტიანი, კოხუნჯური და ჯავახური ქალამანი. საქალამნე ტყავს ჯერ წყალში დააბობდნენ და მერე შოლტს ფეხის ზომაზე დაჭრიდნენ. ყოველი ქალამანი საქალამნეს გვერდებიდან ამოჭრილი თასმით იკერებოდა. საქალამნე ტყავს საპირის ირგვლივ დანის წვერით დაჩვრეტდნენ თასმის გასაყრელად. ქალამნის ამოსასხმელად მკერავი ხის სადგისს ხმარობდა. ქალამნის გვერდები და ქუსლი სიგრძეზე იკერებოდა. წინა მხარე კი ერთი მეორეზე მიჯრით ქალამნის თასმით მაგრდებოდა ფეხზე.

კოხუნჯური ქალამანი სქელი ტყავისაგან იკერებოდა. ქალამნის პირზე ამოსასხმელი ნაჩვრეტები სივანეზე იჭრებოდა. ქალამანში თასმის გაყრისას ქალამანი იკუმშებოდა და ფეხის ფორმას ღებულობდა. კოხუნჯურ ქალამანს უფრო მეტად თავმოქმედ ახალგაზრდობა ატარებდა და შეძლებისდაგვარად ცდილობდნენ რბილი და გამძლე ტყავისაგან დაემზადებინათ.

ჯავახური ქალამნები ქვრეტიან და კოხუნჯურ ქალამნებთან შედარებით უფრო მაღალი ხარისხის, საგანგებოდ დამუშავებული ტყავისაგან მზადდებოდა. ეს ქალამანი თეთრი იყო და რბილი. ჯავახური ქალამნის წვეკრვა კოხუნჯურივით ხდებოდა, ოღონდ მისგან განსხვავებით ჯავახური ქალამნის თასმა დაგრებილი კი არ იყო, არამედ მრგვალი, ქალამნის პირი რბილი თასმით ბადესავით იქსოვებოდა.

წულა (იემენი) საქართველოს ყველა კუთხეშია ცნობილი. თურქების წინაპრები თურანში ყოფნის დროს არ იცნობდნენ წულისა. ეს იქიდან ჩანს, რომ შუა აზიის მოსახლეობა დღემდე არ ხმარობს წულას. ადვილი დასაშვებია, რომ თურქები წულას მცირე აზიაში შემოსახლების შემდგომ გაეცნენ და არაბეთის ნახევარკუნძულის სამხრეთ-დასავლეთი ნაწილის იემენის სახელი შეარქვეს.

წულის შესაკერი ტყავი ადგილობრივად მზადდებოდა. სომეხი ხელოსნები იაფ ფასებში ყიდულობდნენ ტყავს გლეხებისაგან და შემდგომ ამუშავებდნენ. წულის საძირედ იყენებდნენ ძროხის, ხარის, ცხენის და კამეჩის ტყავს. ცხვისა და თხის ტყავისაგან ამზადებდნენ წულის საპირებს. წულა უქუსლო ფეხსაცმელი იყო. იემენი ქართული წულისაგან წვერის მოყვანილობით განსხვავდებოდა. მას ქართული წულის კოხტა წვერების ნაცვლად გრძელი და ტლანქი წვერები ახასიათებდა. იემენი ქუსლთან დაბალი იყო და ფეხიდან ადვილად ძვრებოდა. ქართული წულის ქუსლებს ფეხის კოჭთან შემოსახვევი ვკერებოდა და წულაც ფეხზე მაგრად ეცმოდა კაცს.

პაიჭები (ზანგალები). მესხეთის დიდებულები—თავად-აზნაურები, ბეგები და ალბი მალაყელიან ტყავის მესხურ ჩექმებს ატარებდნენ. გლეხები ძვირფასი ჩექმების მაგივრად მატყლის ლახლისაგან შინ მოქსოვილ პაიჭებს (ზანგალებს) იცვამდნენ. პაიჭებთან ერთად ხმარობდნენ წინდებს, წულებს ან კოხუნჯებს. უფრო მეტი მოწონება ჰქონდა შავ ან წაბლისფერ პაიჭებს. პაიჭები იქსოვება ჩვეულებრივი წინდის ჩხირებით. პაიჭების მქსოველ ქალიშვილს დიდი დაფასება ჰქონდა მესხეთ-ჯავახეთში. პაიჭები იყო სახიანი და უსახო. ბოლოში ფეხის ამოსადები ენა ჰქონდა გაკეთებული.

ჩექმა და მასპი. მასპი რიტუალურ ფეხსაცმელს წარმოადგენდა. მას პირი, ყელი, ძირი და სარჩული ცხრის ან თხის შავი ან წითელი რბილი ტყავისა ჰქონდა. მასპი უფეხსაცმლოდ არ ჩაიცმეოდა, მეტწილად ბეგები, ალბი და მათი ოჯახის წევრები იცვამდნენ. მასში განივად შეკერილი თხელძირა უძირობები იყო. ტყავის დამუშავება და შეკერვა ხდებოდა სოფლელი შინამრეწველების ხელით. მისი დიღხანს გამძლეობის მიზეზი იმაში იყო, რომ მასპემს წულებთან ან კალოშებთან ერთად იცვამდნენ. მასპებთან შედარებით ქართული ჩექმა უფრო გამძლე ფეხსაცმელი იყო. საპირეც უფრო კარგი ხარისხის ტყავისა ჰქონდა და ძირიც კამეჩის ტყავისა. გარდა ამისა მესხურ ჩექმას 2—3 სმ სიმაღლის რკინის ლურსმნებით დაჭედული ქუსლები ჰქონდა, როგორც ჩექმა, ისე მასპემი დიდებულთა ფეხსაცმელი იყო.

ქამარი — მესხი მამაკაცის ტანსაცმელის ძველი კუთვნილება. ქამრის ტარება მესხეთ-ჯავახეთში მტკიცე ჩვეულებადაა ქცეული. ქამარი ორგვარი იყო: ტყავისა და ვერცხლისა. ტყავის ქამარი შედგებოდა საკუთრივ ღვედისა და ლითონის აბზინდისაგან. ღვედს ამზადებდნენ ხარის ან ძროხის ტყავისაგან. მისი სიგანე 2—4 სმ-ია. ქამრის სიგრძე პატრონის წელის ერთ ნახევარ ზომას არ აღემატებოდა.

საქამრე ტყავს დაბადები შავად, წითლად ან ყვითლად ღებავდნენ. შავად ღებავდნენ კაკლის ქერქის, ძროხის შარდის, მურყნის ქერქის და შაბიამნის ნაზავით, წითლად — ენდროს წვენით, ძროხის შარდით და შაბიამნის ნაზავით; ყვითლად ტყავს თრიმლის წვენში, ძროხის შარდში და შაბნარეც წამალში ღებავდნენ.

ვერცხლის ბალთები ტყავის თასმაზე იყო ასხმული. ქამრის აბზინდა და მასიური ვერცხლისა მზადდებოდა. ქამარს ორ-სამ ადვილას ვერცხლის განიერი რგოლებიც ჰქონდა. ქამრის ბოლო ტყავის სისქის ბრტყელი ვერცხლით თავდებოდა. მარჯვენა მხარეს ქამარზე ცულის ან დამბაჩის ფორმის ვერცხლის ფიგურა ეკიდა, მარცხენა მხარეზე

კი თოფის საწმენდი პატარა კოლოფი. ქამრის ღირსება დამოკიდებული იყო ვერცხლის ფიგურების სიმრავლეზე. ვერცხლის ბალთიან ქამარს და ვერცხლის სატევარს ჩოხა-ახალუნზე იკრავდნენ ზოლმე. მესხური ნახელავი სატევრები, ვერცხლის ქამრები და ტანსაცმლის სხვა სამკაულები ქართული ოქრომჭედლობის შესანიშნავ ნიმუშებს წარმოადგენენ.

ასეთი იყო დაახლოებით ხალხური ჩაცმულობა მესხეთ-ჯავახეთში XIX საუკუნეში.

* *

ამ სტატიაში მოტანილი ეთნოგრაფიული მასალები სხვადასხვა დროსა და სხვადასხვა ვითარებაში მოგვაწოდეს ქვემოჩამოთვლილმა მთხრობელებმა:

- ზულბია მამადალი ყზიმ (ჩილაშვილი), 63 წლის, სოფელი ყარათუბანი,
- ალი ისმაილის-ძე შახვანდაროვა (ორჯონიკიძე) 54 წ., სოფ. აწყური,
- ზულეიხა ალიას ასულმა ბარათაშვილმა 53 წ., სოფ. უღე,
- ბილორ მახსუდის ასულმა ბერიძემ (ბარათაშვილი), 63 წ.,
- მაჰთაბარ ჰეიღარ ყზი ბარათაშვილმა, 71 წლის, სოფ. უღე,
- ხეირია მამედის ასულმა კულიევამ (ხმალაძემ) 68 წ., სოფ. სხვილისი,
- ზათი სულეიმანის ასულმა ვაჩნაძემ, 59 წ., სოფ. ხერთვისი,
- ასმა ასმატას ასულმა ჩილაშვილმა, 78 წ., სოფ. ყარათუბანი.
- წიფიყა ბაქრაძე-აბისაშვილმა, 67 წ., სოფ. უღე,
- ხალილ ბერიძემ, 77 წ., სოფ. უღე,
- გულანდარ ყარამანის ასულმა ბარათაშვილმა, 76 წ., სოფ. ლენია,
- მახსუდ ისკანდერის ძე ბარათაშვილმა, 85 წ., სოფ. უღე,
- ზაღის ვაჩნაძემ, 77 წ., სოფ. ხერთვისი,
- მამადალი ბიძინაშვილმა, სოფ. კლდე,
- მურად შაჰპაზის ძე (გურგენის-ძე) გულიევამ, სოფ. ვარხნი,
- ალიმბეგ ამილახვარმა, სოფ. ზაზალი,
- ღავრუმ არივის-ძე სამსონიძემ, სოფ. აწყური,
- ბაგრატ სტეფანეს-ძე ყულჯანიშვილმა, სოფ. უღე,
- ვეზირ მამედის-ძე აბულაძემ, სოფ. უღე.

ღრმა მოხუცებმა:

სტეფანე გზირიშვილმა, სოფ. უღე,
აბთარ შარიფ-ოღლი გოგოლაძემ, სოფ. ქილდი,
ჯაფარ მამად ალიას-ძე ლორთქიფანიძემ, სოფ. ყარათუბანო.

А. БАРАТАШВИЛИ

МАТЕРИАЛЫ К ИСТОРИИ НАРОДНОГО КОСТЮМА МЕСХЕТ-ДЖАВАХЕТИ II ПОЛОВИНЫ XIX В.

Резюме

Несмотря на насильственный процесс исламизации грузинского населения Месхет-Джавахети в позднефеодальную эпоху, оно в своем домашнем быту стойко сохраняло многие традиционные элементы культуры, в том числе и народную одежду. Это хорошо прослеживается собранными нами в различных условиях и при различных обстоятельствах материалами по народной одежде среди исконного населения данного района Грузии. Этнографические и исторические материалы свидетельствуют, что имущие слои населения данного района, в том числе отуреченое духовенство, легко восприняли турецкое одеяние, а крестьяне сохранили многие формы грузинского костюма и украшения, хотя в большинстве случаев они бытуют под чужим названием.

К подобным формам и элементам украшения традиционной женской одежды относятся длинная рубаха, шеидиши, передник, платье, самобытной головной убор «катха-лечаки», серебряный пояс, ажурные шерстяные и шелковые носки и другие.

Такие же элементы усматриваются в крестьянском мужском костюме Месхет-Джавахети. Среди них наиболее самобытными являются своеобразный костюм-чакура состоящий из короткой чохы и широких брюк и пояса.

Сравнительным данным устанавливается преемственная связь традиционных элементов крестьянского костюма II половины XIX в. Месхет-Джавахети с одеянием южных грузин позднефеодальной эпохи.